

Een cultuurhistorische verkenning

Vooraf

De bouw van de West-Indiëschool past in de Nederlandse traditie om bij de aanleg van een wijk ook een aantal voorzieningen te bouwen. De school – oorspronkelijk met als naam de 10^{de} Openbare Lagere School – hoorde daarbij. Bijna 100 jaar lang is op de West-Indiëschool les gegeven. Demografische ontwikkelingen, schaalvergroting en gewijzigde maatschappelijke inzichten zorgen ervoor dat voorzieningen, zoals scholen, kerken en winkelcentra hun functie verliezen in een wijk. Zo ook de West-Indiëschool. Bijzonder is dat de school nog in hoge mate haar authentieke karakter heeft met een prominente ligging aan het West-Indiëplein. De postzegel van 154 woningen is aan de buitenzijde redelijk gaaf en ooit in 1913 bedoeld door de Vereniging De Volkswoning als proefwoningen voor de 5 jaar later te bouwen wijk Pathmos. Die samenhang van woningen en school maakt het transformatieproces extra bijzonder.

Interessant is dat de initiatiefnemers – Rob Engbers en Judith Lansink/ Jeroen Kok en Chris Neezen - de school willen transformeren door een viertal woningen te realiseren in het bestaande complex in de vorm van collectief particulier opdrachtgeverschap. Ook streven zij naar het behoud van een beperkte wijkfunctie van de school. De initiatiefnemers gaan niet over een nacht ijs en laten met frisse ideeën zoals ontwerp-ateliers en deze cultuurhistorische verkenning zien dat zij openstaan voor andere ideeën en met respect willen omgaan met dit karakteristieke gebouw. Juist in een tijd, waarin veel scholen van functie veranderen, kan dit proces op de West-Indiëschool dienen als pilot en geschikte referentie.

Het slotwoord in de 25-jarige jubileum-uitgave van de corporatie luidt als volgt:

Met voldoening meenen wij te mogen constateeren, dat door het werk van de Vereniging „De Volkswoning” de verbetering van de volkshuisvesting in de Gemeente Enschede een belangrijke stap vooruit werd gebracht en de troosteloze arbeiderswijken werden vervangen door aangename wooncomplexen, waar licht en lucht, groen en bloemen medewerken tot verheffing van de bewoners en verhooging van hun levensgenot.

Ruim een eeuw later staat de stempel van 154 woningen met school fier overeind en begint de school aan een tweede leven.

Inhoudsopgave

Inleiding	p. 3
Hoofdstuk 1 - De ontwikkelingsgeschiedenis van de school	p. 4
- 1907 - 1913 - oprichting en bouw van de school	
- 1913 - 1940 - 10de Openbare Lagere School en 3de Openbare Lagere School	
- 1940 - 1997 - West-Indiëschool, Gewoon Lager Onderwijs/ Basisschool	
- 1997 - 2012 - Huizingschool en VSO-school De Huifkar	
- 2012 - 2014 – leegstand	
Hoofdstuk 2 - Het oeuvre van architect A.H . op ten Noort in relatie tot de West-Indiëschool	p. 10
- specifieke aandacht voor de scholen in Enschede van zijn hand	
- het plaatsen van zijn oeuvre in de tijd	
- referentie-object Kortenaerschool, Kortenaerstraat 4 in Enschede	
Hoofdstuk 3 - De waardebeoordeling	p. 16
- exterieur	
- interieur	
- buitenruimte, inclusief de openbare ruimte	
Conclusies en aanbevelingen	p. 29

Inleiding

De West-Indiëschool krijgt een woonbestemming. In juni 2014 heeft de gemeente Enschede de school middels een voorlopig koopcontract verkocht aan de initiatiefnemers met de inspanningsverplichting de onderwijsfunctie om te zetten in een woonfunctie voor 4 woningen. Inmiddels is een gebruikersovereenkomst getekend en wonen de initiatiefnemers sinds de zomer van 2014 in het schoolgebouw om verdere achteruitgang en vandalisme te voorkomen.

Het doel van deze Cultuurhistorische Verkenning is o.a. om de ontwikkelingsgeschiedenis van de school te beschrijven in chronologische volgorde. Daarnaast besteedt de notitie aandacht aan de persoon A.H. op ten Noort in relatie tot de West-Indiëschool. Want hij is niet alleen de architect van deze school, maar zelfs van nog 5 andere scholen in Enschede. En vanuit zijn functie als directeur van de Dienst Gemeentewerken is hij verantwoordelijk geweest voor de bouw van verschillende buurten en wijken, waaronder de West-Indiëbuurt en de wijk Pathmos.

De keuze voor de Kortenaerschool aan de Kortenaerstraat 4 in Enschede als referentie-object ligt voor de hand, omdat deze school één jaar eerder is gebouwd en ontworpen door dezelfde architect. Het mag verwacht worden dat – met de inzichten van toen – dezelfde keuzes gemaakt zijn. En de Kortenaerschool heeft het transformatieproces naar een woonfunctie al achter de rug! Dat geeft unieke vergelijkingsmogelijkheden.

Hoofddoel van deze notitie is het objectief vastleggen welke delen van de school behoudenswaardig zijn, los van ontwerpgegevens, gebruikersbelangen en/of financiële overwegingen. Het onderzoek richt zich op een drietal elementen, te weten het exterieur, het interieur en de buitenruimte, inclusief de openbare ruimte. Zo wordt het totale gebouw afgepeeld, de wel/niet te behouden delen beschreven en de mate van waardering nader gemotiveerd.

De notitie sluit op pagina 29 en 30 af met een aantal conclusies en aanbevelingen.

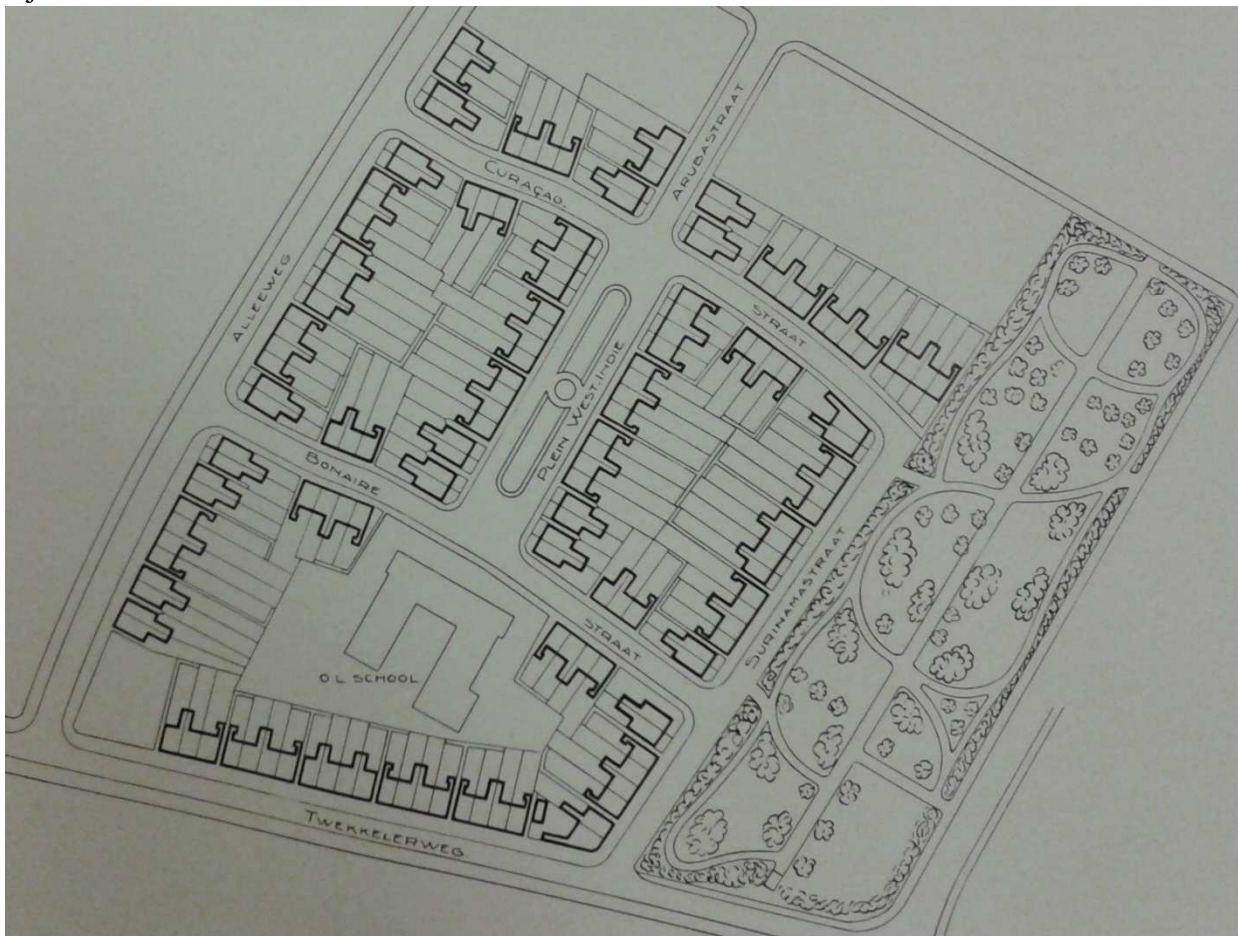
Gebruik is gemaakt van het gemeente-archief van de gemeente Enschede. Niet alleen het bouwdoosje is gelicht; ook een aantal gedenkboeken, beknopte beschrijvingen van bv. scholen, perspublicaties en ander materiaal is geraadpleegd. Tevens is met een aantal sleutelfiguren uit Twekkelerveld gesproken evenals een aantal leerkrachten, die les gegeven hebben op de West-Indiëschool. Teleurstellend is dat het bouwdoosje geen bronmateriaal heeft over de eerste 45 jaar. Wel is bij de gemeente het oorspronkelijke bestek ingezien. Navraag bij Op ten Noort Blijdenstein in Utrecht - een architectenbureau sinds 1919 met A.H. op ten Noort als grondlegger – maakt duidelijk dat zij geen archiefstukken hebben uit die vroege periode.

Hoofdstuk 1 - De ontwikkelingsgeschiedenis van de school

De ontwikkelingsgeschiedenis van een gebouw verhaalt de sociale en maatschappelijke betekenis van een object. Het is de geschiedenis achter de stenen, geeft kleur aan een gebouw en vertelt in dit geval hoeveel mensen hun hart verpand hebben aan de West-Indiëschool. Die belevingsgeschiedenis vertegenwoordigt ook een belangrijke intrinsieke waarde. Het gemeente-archief in Enschede heeft in het dossier van de school een map vol knipselkranten, jubilea-uitgaven van de school zelf en andere informatie, die uitdrukking geeft aan die waarde.

1907 - 1913 Oprichting en bouw van de school

Feitelijk begint de ideeënvorming over een school aan de Hengeloschesstraat met de oprichting van de Vereniging De Volkswoning in 1907. In het gedenkboek van het 25-jarig bestaan van deze corporatie schrijft Edo Bergsma, burgemeester van Enschede van 1896 tot 1932, over “de groote betekenis van een goed huis voor de gezondheid, het moreel en het geluk van den werkman”. In 1912 is het zover. De 154 woningen, inclusief 2 winkelwoningen en een schoolgebouw, zullen gebouwd worden aan de rand van de Hengeloschestraat met het West-Indiëplein als centraal hart met daaraan ook de school gelegen. Enschede telt op dat moment 36.000 inwoners en er is al jaren behoefte aan een Openbare Lagere School aan die zijde van de stad.



Opzet van de Indië-wijk 1913

De West-Indiëbuurt is niet het eerste bouwproject van Vereniging De Volkswoning. Eerder bouwt de jonge corporatie een rij woningen aan de Roomweg en 2 complexen van woningen

aan de Kuipersdijk en de Wooldrikweg. Gebruikmakend van eerdere ervaringen krijgt de West-Indiëbuurt als eerste een voordeur, die uitkomt in de gang en niet in de woonkamer. Uniek voor die tijd is dat het complete wijkje onder de naam “Terrein Hengeloschestraat” als eerste in Enschede aangesloten wordt op het gemeenteriool. De meerkosten ervan – een bedrag van 15.605 gulden – neemt de gemeente voor haar rekening in de vorm van een lening. Daarmee is de toon gezet voor toekomstige ontwikkelingen!

De grondprijs per m² is 1 gulden en 3 cent en de gemiddelde bouwkosten per woning bedragen 1824 gulden. De oorspronkelijke huur per week is 2 gulden en 15 cent! Een redelijk bedrag op een gemiddeld weekloon van een arbeider in Enschede van 10 gulden en 50 cent. Architect voor de woningen is H.E. Zeggelink. Voor de school valt de keuze op architect A.H. op ten Noort. Bijzonder is dat de West-Indiëbuurt model staat voor de bouw van de wijk Pathmos, die gebouwd wordt tussen 1914 en 1922. Een wijk van 974 woningen met voorzieningen zoals een school, park, badhuis, speelterreinen ed. Die schaa sprong laat zien hoe hard Enschede in die tijd groeit!

De 10^{de} Openbare Lagere School is gebouwd in 1912/1913 en was een compleet Enschedees project. De aanneemsom is 35.000 gulden en als aannemer treedt A.J. Collet uit Enschede op. Het glas - en schilderwerk komt voor rekening van A. Walter en W.J. Stokvis tekent voor de verwarmingsinstallatie; beiden uit Enschede. De architect komt ook uit Enschede en is sinds 1907 de Directeur Gemeentewerken.

1913 – 1940 10de Openbare Lagere School en 3de Openbare Lagere School

Op 1 november 1913 wordt de school feestelijk geopend. Eerste hoofd van de school is R. Lier. De 10^{de} Openbare Lagere School start met 56 jongens en 59 meisjes, verdeeld over 3 leerkrachten, inclusief het hoofd van de school. In 1914 is een maximum van 40 leerlingen in een klas nog aanvaardbaar! In 1915 telt de school 175 leerlingen en vanaf 1916 komt het aantal leerlingen voor het eerst boven de 200. Bijzonder is dat de school aan de Bonairestraat als eerste school in Enschede in 1923 ook de kleuterschool onder haar dak krijgt en altijd houdt.

In 1927 wordt de school aangesloten op het elektriciteitsnet. Voor die tijd is gewerkt met olie- en gaslampen. Overigens heeft elk lokaal - naast een centrale verwarmingsinstallatie - een eigen kolenkachel. Pas in de 50-ger jaren wordt een oliegestookte verwarmingsinstallatie aangelegd en verdwijnen de kolenkachels.

In 1933 wordt een aantal scholen samengevoegd en volgt een nieuwe nummering van scholen. De school aan de Bonairestraat heet voortaan de 3^{de} Openbare Lagere School.

1940 - 1997 West-Indiëschool, Gewoon Lager Onderwijs/ Basisschool

Vanaf 1940 krijgt de school de naam West-Indiëschool. In 1945 wordt de school gevorderd door de Duitse bezetters en worden de leerlingen tijdelijk op andere scholen ondergebracht. In de 50-ger jaren biedt de West-Indiëschool plaats aan uiteindelijk duizenden leerlingen, afkomstig uit bijvoorbeeld de Wagelerstraat, Westerstraat, Zwixbos en Kozakkenpark. De school heeft binnen de Enschedese scholen nog een bijzondere functie; namelijk het onderbrengen van overtollig schoolmeubilair. Aan de achterzijde van de school aan de kant van de Alleeweg bevindt zich op de zolder een uitschuifbare balk met katrol, waarmee stoelen en tafels naar boven konden worden gehesen. Los neergelegde planken over de balken fungeren als tijdelijke vloer voor het meubilair.

Net als een aantal woningen in de West-Indiëbuurt krijgt de school nieuwe dakpannen aan het eind van de 50-ger jaren voor een bedrag van 20.000 gulden. In 1961 verdwijnt het oorspronkelijke hekwerk aan de zijde van de Bonairestraat; zogenaamd om meer openheid te creëren. Boze tongen beweren anders!

In 1958 pleit het Pedagogisch Centrum voor een speelwerklokaal en begroot de kosten op minder dan 5000 gulden. Zoals dat vaak gaat bij goede ideeën, besluit de gemeenteraad pas in 1962 om het verzoek te honoreren en stelt inmiddels een krediet beschikbaar van 10.500 gulden.

schooltoezicht
sociale opvoeding
jeugdvorming en volksoontwikkeling
film- en projectievoorlichting

Burgemeester en wethouders
E n s c h e d e

klass. nr - 1.051.22/
verw: 06

ing. 22 SEP 1958 v/a

uw kenmerk
ons kenmerk
3362

ENSCHEDE
Marthalaan 1
Telefoon 11361

afid. /
datum
18 september 1958

onderwerp
speelwerklokaal
West-Indiëschool

Volgens de moderne opvattingen in de didactiek is een speelwerklokaal aan een school van zeer groot belang. Bij het ontwerpen van plannen voor nieuwe scholen wordt hiermede thans bijna altijd rekening gehouden.

Volgens het scholenbouwplan in deze gemeente zal er naar gestreefd worden, ook de reeds bestaande scholen te doen beschikken over een dergelijk lokaal.

Tot nu toe was daarvoor nergens gelegenheid.

Thans bestaat aan de West-Indiëschool echter die mogelijk wel, doordat er tengevolge van vermindering van het aantal leerkrachten een lokaal over is. Het hoofd der school en het verder onderwijzend personeel zouden dit lokaal graag ingericht zien tot speelwerklokaal.

Deze school behoort tot de groep, waarvan de leerkrachten een vernieuwingscursus volgen. Vooral ook om deze reden acht ik het belangrijk, dat aan de betrokken onderwijzeressen de gelegenheid wordt geboden, de leerlingen via het speelwerklokaal eens van een andere zijde te benaderen. Het op de cursus geleerde kan daardoor op meer bevredigende wijze en ongetwijfeld met groter resultaat in de praktijk worden toegepast.

Ik moge uw college daarom in overweging geven, openbare werken op te dragen, bedoeld lokaal in te richten.

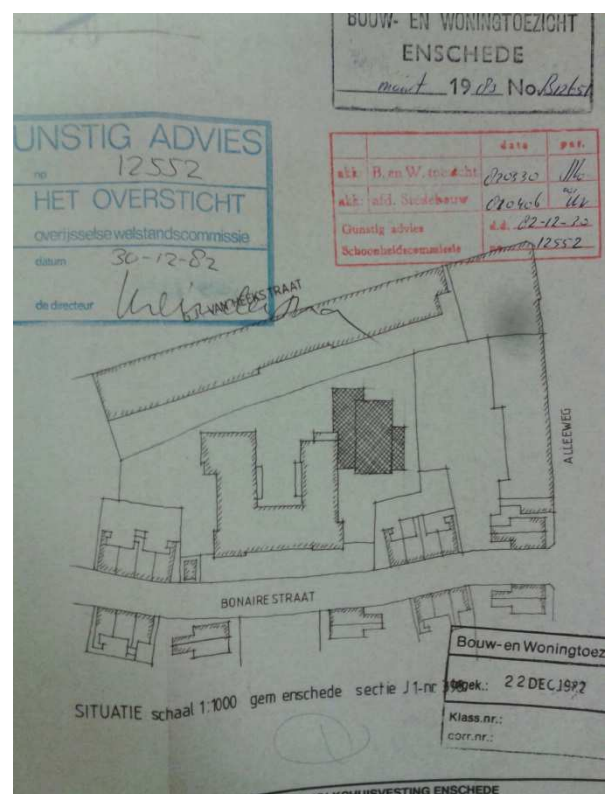
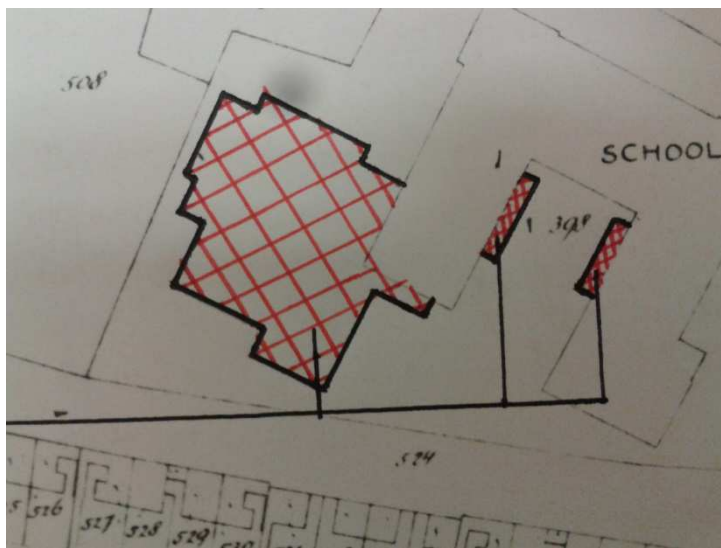
De totale kosten zullen een bedrag van f. 5000,- niet te boven gaan.

De directeur van het
Pedagogisch Centrum,
J.A. Sellenraad

*Mi de raad een
bevestigend besluit
gegeven*

Aanvraag voor het speelwerklokaal

Tussen 1974/ 1978 vindt een renovatie van alle 154 woningen plaats voor een bedrag van 2.5 miljoen gulden. De renovatie omvat het vervangen van kozijnen, ramen, dakkapellen, het verbeteren van de elektrische installatie en het vernieuwen van de afrostering. Zoals de directie van De Volkswoning schrijft: “Het instandhoudingsplan beoogt de levensduur van het kompleks met 15 jaar te verlengen.” In 2008 volgt opnieuw een dergelijke renovatie! In het kielzog van deze renovatie lift de school mee. In 1981 worden de houten vloeren vervangen door betonnen vloeren met handhaving van de kruipruimte. Er komen gedeeltelijk nieuwe raamkozijnen, systeemplafonds, nieuwe verlichting en de wanden worden bekleed met vloerbedekking tot circa 1.90 meter hoogte. Ook stelt de gemeente in 1982 een krediet beschikbaar van 1.050.000 gulden voor de uitbreiding van de toiletruimte en de nieuwbouw van een gymzaal.



Uitsnede uit 2 kaarten met de gearceerde uitbreiding

Bij een jubileumuitgave worden ervaringen van oud-leerlingen opgenomen. Hieronder een impressie van de beleving van met name het schoolplein:

zeep gereed en we moesten ons als laatste met steenkoud water afspoelen, hetgeen gecontroleerd werd door die vriendelijke meneer. En achterin had je het magische gordijn, dat ons een uitzicht op de damesafdeling verhinderde!

Naar mijn mening had de West-Indiëschool een mooi schoolplein en je had er behoorlijk ruimte. Je kon er zo heerlijk in dat stoffige grind baggeren en in het najaar had je een massa bladeren.

En hoeveel brillen hebben we wel niet gemaakt van de bladstelen der wilde wingerd, die een groot deel van de muren der school bedekte. En had je dorst, dan kon je op een vastgesteld tijdstip drinken aan het fonteinje, dat op het binnenplein stond.

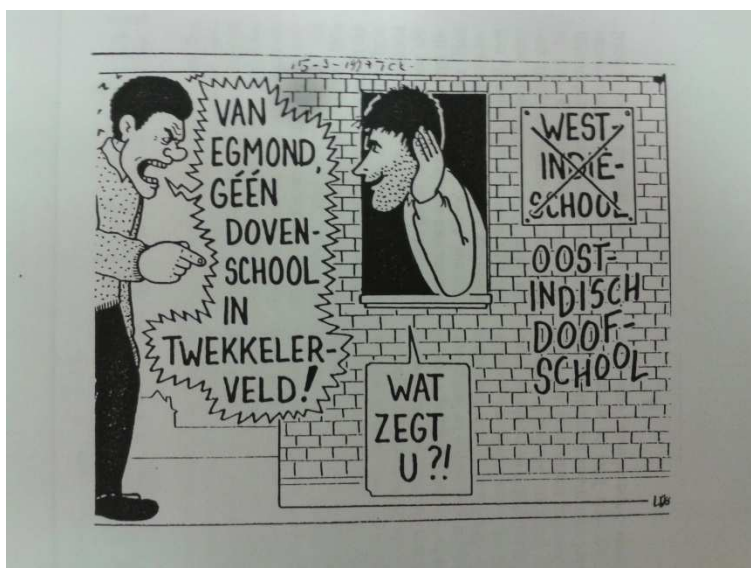
Voor het overige waren er op het schoolplein op zijn tijd veel meikevers en ook vleermuizen vlogen er tegen de avond rond. Met mijn schooltijd ging het net als met de meikevers en de vleermuizen, ze zijn verdwenen en komen niet weer. En dat spijt me heel erg!

Over het schoolplein bestaat nog een aardige anekdote. De tuin van een bewoner aan de Alleeweg grenst aan het schoolplein. De man heeft een caravan aangeschaft en wil deze achterin zijn tuin zetten. Maar dan moet hij over het schoolplein. Hij overlegt met het schoolhoofd en geeft aan de gemeente om toestemming te vragen. De directeur vertelt hem dat hij dat niet moet doen, kijkt hem diep in de ogen en zegt: "Als jij die schutting scharnierend maakt zonder dat je het kunt zien, krijg jij van mij een sleutel en mag jij in het donker die caravan naar je tuin brengen". En zo is het gebeurd. Dezelfde directeur vult ook het belastingformulier in van menig bewoner in de wijk. De maatschappelijke functie van de school blijkt ook wanneer leerkrachten op vrijwillige basis Turkse ouders op zaterdagmiddag les geven in de Nederlandse taal.



Artikel uit de Tubantia van 1981

Wanneer het college van B&W aangeeft de West-Indiëschool te willen sluiten, komt de buurt in opstand. Ondanks hevige protesten zet de gemeente door. Het lage leerlingenaantal en de dringende behoefte van de Huizingschool aan ruimte is daar debet aan. In juni 1997 valt het doek. De overblijvende basisschoolleerlingen gaan naar een school aan de Schietbaanweg.



Spotprent uit de Tubantia van 1997. Van Egmond is de verantwoordelijk wethouder

1997 - 2012 Huizingschool en VSO De Huifkar

De Huizingschool is een school voor slechthorenden en leerlingen met spraak en/of taalproblemen. Omdat leerlingen van heinde en verre komen, rijden dagelijks 15 tot 20 busjes op een neer met leerlingen naar de school.

In 2007 maakt de Huizingschool plaats voor VSO De Huifkar; een vorm van speciaal onderwijs voor zeer moeilijk lerende kinderen van 4 tot 12 jaar. Uit publicaties blijkt dat er met enige regelmaat ernstige problemen zijn met de verwarmingsinstallatie. In een verslag spreekt de directie van “een ondermaatse onderwijsvoorziening aan de Bonairestraat”. In 2012 betreft VSO De Huifkar een nieuwe locatie aan de Lijsterweg.

Voor beide vormen van onderwijs geldt dat de leerlingen gebracht en gehaald worden. Echte interactie tussen buurt en school is niet aanwezig. Hoe anders is dat geweest, toen de West-Indiëschool nog een basisschool was. Joop Luchtmeijer, hoofd van de school van 1967 – 1993, vertelt hoe op 5 december alle kinderen op de Sint wachten voor de hoofdingang van de school. Sinterklaas komt waardig op zijn schimmel via de Hengelosestraat in de Arubastraat om dan via het West-Indiëplein bij de voorkant van de school te komen. Ook de bewoners van de 2 straten verwelkomen de Sint en staan buiten of kijken vanuit het raam naar de intocht. Een mooi beeld, waarin buurt en school de meerwaarde letterlijk beleven.

2012 - 2014 Leegstand

In 2012 besluit de gemeente de voormalige school af te stoten en te verkopen. Medio 2014 bereikt de gemeente overeenstemming met de initiatiefnemers over een principe-aankoop van de West-Indiëschool.

Hoofdstuk 2 - Het oeuvre van architect A.H. Op ten Noort in relatie tot de West-Indiëschool

Jonkheer Anton Helmich op ten Noort, geboren in 1881, volgt een ingenieursopleiding in Breda. Hij wordt in Enschede op jonge leeftijd in 1907 directeur van de Dienst Gemeentewerken. Een aantal gemeenteraadsleden fronsen de wenkbrauwen, wanneer ze horen dat hij nog maar 25 jaar oud is. Nog geen 10 jaar blijft hij in Enschede en in die tijd heeft hij als architect en stedenbouwkundige beslist niet stilgezeten. Hij schrijft in 1913 een boekje met als titel “eenige gegevens betreffende omvang en beteekenis van Enschede in 1913”, waarbij het hoofdzakelijk gaat over woningbouw en stadsuitbreiding. Op ten Noort vertelt dat in acht spinnerijen in 1910 2700 arbeiders werken en in de 14 weverijen 7225 personen. Een op de drie werkenden verdient zijn boterham in de textiel. Op ten Noort maakt ook berekeningen over de hoeveelheid alcohol, die per arbeider achterover geslagen werd! Zijn grootste zorg zit in de effecten van de groei van de bevolking. De woningbouw kan die ontwikkeling niet bijhouden. Rond 1910 is er een onrustbarende woningnood, want er “vond eene dergelijke opstapeling van menschen plaats”. Iedereen “kwam machteloos te staan” om de overbevolking te bestrijden. De in 1907 opgerichte woningcorporatie De Volkswoning bouwt in drie jaar tijd weliswaar 327 woningen, maar de woningnood blijft onverminderd groot. De aanleg van de wijk Pathmos brengt wat verlichting en Op ten Noort speelt ook in die ontwikkeling een grote rol. Enschede kent volgens hem gelukkig geen huurkazernes; gebouwen met woningen voor tal van gezinnen. Op ten Noort is van mening dat het systeem “één gezin op één



deur” de voorkeur verdient.

deur” de voorkeur verdient.

Specifieke aandacht voor de scholen in Enschede van zijn hand

Onderstaande scholen zijn van de hand van A.H op ten Noort, dan wel als stadsarchitect samen met een andere architect ontworpen. In chronologische volgorde:

- Volksparkschool, Borstelweg 29



Een dubbele eenlaags-gangschool, gebouwd in 1908. Heeft nu een functie als atelierruimte.

- Kortenaerschool, Kortenaerstraat 4



Een zes-klassige school, gebouwd in 1912. Na de beëindiging van de schoolfunctie jarenlang de praktijk voor fysiotherapie. Nu een wooncomplex voor ouderen, opgesplitst in 11 appartementen.

- Prinseschool, Prinsestraat 10



Een 10-klassige school, gebouwd in 1913. Nog steeds in gebruik als basisschool; vanaf 1992 hoogwaardig Tweetalig Onderwijs. Het gebouw is een rijksmonument.



- Ambachtschool voor Enschede en omstreken, Boddenkampsingel 80



School voor Voortgezet Onderwijs, gebouwd in 1916. Ontwerp van A.G. Beltman en A.H. op ten Noord. Nu geen onderwijsfunctie meer. Het gebouw is een gemeentelijk monument.

- Het Stadsveld, Spinnersweg 29



Openbaar Lagere School, gelegen in het hart van de wijk Pathmos. Gebouwd tussen 1915-1920. Ontwerp van W.K. de Wijs en A.H. op ten Noord. Het is nog steeds een basisschool.

Het plaatsen van zijn oeuvre in de tijd en in Enschede

A.H. op ten Noort heeft met grote kracht en voortvarendheid vanaf zijn benoeming in 1907 als directeur Gemeentewerken in Enschede gewerkt. Een belangrijke drijfveer is voor hem zeker een goede en betaalbare huisvesting. Cruciaal voor hem is ook de aanwezigheid van een aantal voorzieningen, zoals scholen, parken, badhuizen ed. Op ten Noort schrijft in zijn boekje uit 1913 uitgebreid over de openbare bibliotheek en leeszaal, de overdekte zweminrichting, de eerste Industrie- en Handelsschool van Nederland in Enschede, het Van Heekbad en de ziekenhuizen die in aanbouw waren. Helemaal enthousiast is hij over het Volkspark, “dat ieder jaar meer een zegen voor den werkman, een lusthof voor elkeen wordt”.

In die zin hoort hij typisch bij de elite, die openlijk sprak over “de verheffing van den arbeider”. Het werken in een sterk groeiende industriestad, de aanwezigheid van een net opgerichte Vereeniging De Volkswoning en een aantal vooruitstrevende bestuurders zoals burgemeester Edo Bergsma, moet vanuit zijn functie een waar feest zijn geweest.



Schilderij van Herman Heijenbrock “Enschede in 1915”; tevens schoolplaat

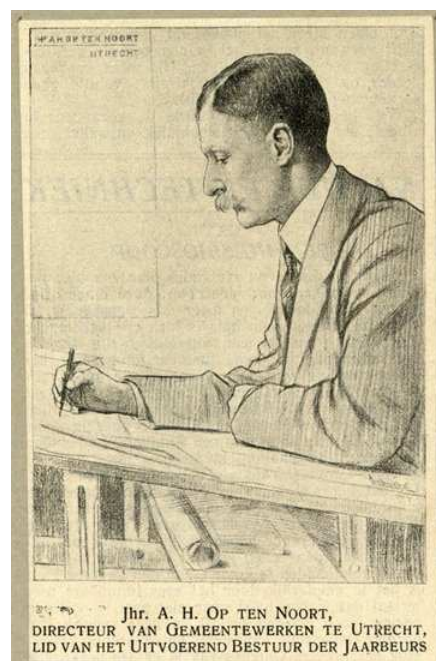
Vol overgave stort Op ten Noort zich op de bouw van scholen en de aanleg van de wijk Pathmos met een flink aantal voorzieningen. Daarbij hanteert hij verrassend veel kwaliteitscriteria, wat tot uitdrukking komt in bv. de West-Indiëbuurt, maar vooral treffend is door de grotere schaal op Pathmos in zowel de stedenbouwkundige structuur als de individuele kwaliteit van de woningen. Uit het gemeentearchief blijkt dat de inrichting van de openbare ruimte op Pathmos in tijd gemeten beslist geen stiefkindje is geweest. En zijn relatie met bestuurders is goed te noemen, hetgeen ook niet onbelangrijk is.

Zo goed zelfs, dat hij in 1911 in opdracht van de gemeente de ambtswoning voor Edo Bergsma ontwerpt. Dit rijksmonument in het centrum van Enschede staat bekend als Villa Sonnevank en vertoont onmiskenbaar trekken van de stijl van Berlage.



Villa Sonnevank aan het Ariënsplein 2

Hoe is het verder gegaan met Jonkheer Anton Helmich op ten Noort?
Van 1916 tot en met 1918 is hij directeur van de Dienst Gemeentewerken.
In 1919 richt hij in Utrecht een eigen architectenbureau op, dat nu nog bekend staat onder de naam “Op ten Noort Blijdenstein architecten& adviseurs” in dezelfde stad. In 1928 werkt hij samen met Dirk Roosenburg aan het hoofdkantoor op de Strijp S in Eindhoven.
In 1948 overlijdt hij.



Pentekening uit 1918

Referentie-object: de Kortenaerschool, Kortenaerstraat 4 in Enschede

Het referentie-object is in dit hoofdstuk opgenomen, omdat ook deze school ontworpen is door A.H. op ten Noort. De keuze voor deze school heeft te maken met het gegeven dat de Kortenaerschool een jaar eerder is opgeleverd dan de West-Indiëschool en inmiddels enkele jaren geleden al de verandering van functie naar wonen heeft doorgemaakt. Het valt te verwachten dat heersende bouw trends, zoals de keuze voor wel/ niet een spouwconstructie, het aanleggen van vloer in de gangen, wel/ niet houten vloeren in de lokalen ed. grote gelijkenis vertoont. En dan is het interessant om te zien welke oplossingen enkele jaren geleden gekozen zijn bij de verbouwing van de Kortenaerschool tot een woonfunctie met 11 appartementen. Een voortdurende toetsing van plannen is van groot belang. Hieronder volgt een korte beschrijving van de Kortenaerschool.



De Kortenaerschool heeft weliswaar een volstrekt andere uitstraling, maar de opbouw met een duidelijke entreepartij, de wat overkragende daken, de dakhelling en het markeren van delen van het gebouw met zijrisalieten zijn hetzelfde. Deze school is qua verschijningsvorm wat traditioneler van opzet en lijkt sterk op scholen, die rond de eeuwwisseling zijn gebouwd. De school begint haar leven als School E, gelegen aan de Vondelstraat. De kosten zijn circa 6000 gulden hoger dan de West-Indiëschool, maar omvat tevens een ingericht inpandig gymnastieklokaal. De school wordt geopend op 1 december 1912 en binnen een maand telt de school 6 klassen. Bij een nieuwe nummering in Enschede heet de school in 1926 B5 en in 1940 krijgt het de naam Kortenaerschool aan de gelijknamige straat. Als zelfstandige school houdt de school in 1960 op te bestaan. Het wordt tijdelijk een dependance van de naastgelegen Emmaschool en later maakt een R.K. v.g.l.o-school gebruik van deze locatie. Vanaf 1969 is de Enschedese Stichting voor Huishoudelijke – en Gezinsvoorlichting “Het

Baken” de eigenaar van het gebouw. Na 1977 vestigt zich de Stichting Twentse Algemene Fysische Therapie Opleiding. Een paar jaar geleden is de school compleet verbouwd tot een complex van 11 appartementen voor senioren in combinatie met de voormalige Emmaschool.



Entreepartij van de voormalige school als appartementencomplex



Entree en rechtereuleug met uitgebouwde balkons en 2 verdiepingen tot de daklijn

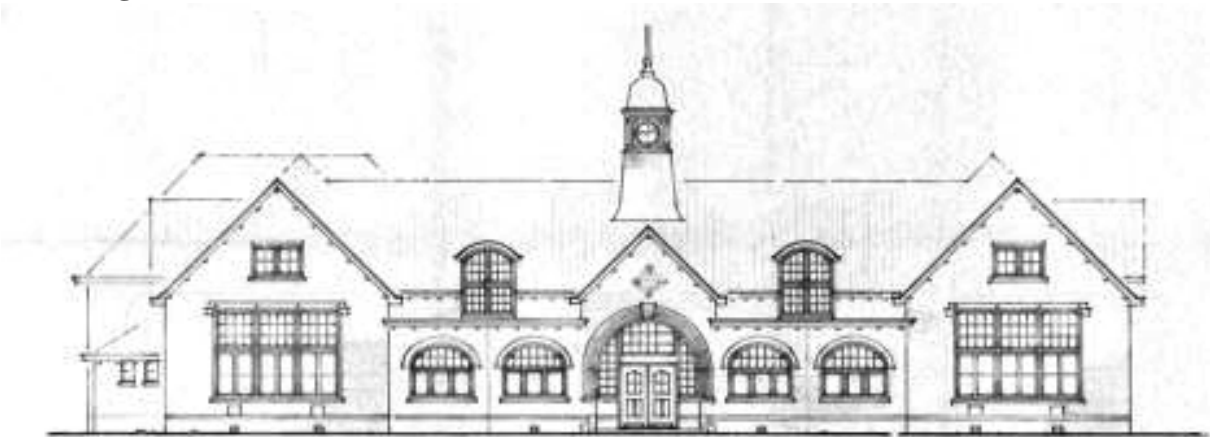
Hoofdstuk 3 - De waardebeoordeling

Dit hoofdstuk pretendeert een objectief overzicht te geven welke delen van de school behoudenswaardig zijn, los van ontwerpgegevens, gebruikersbelangen en/of financiële overwegingen. Het onderzoek richt zich op een drietal elementen, die hieronder in afzonderlijke paragrafen worden uitgewerkt.

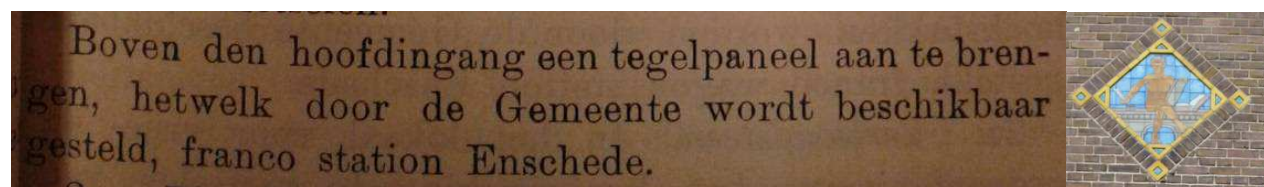
Opvallend is dat de West-Indiëschool een hoge mate van authenticiteit bezit en in die meer dan 100-jarige geschiedenis alleen in 1981 stevig verbouwd is. De school is qua verschijningsvorm nog steeds de school van 1913! Voor de conclusies en aanbevelingen is niet alleen dit hoofdstuk van belang. De geschetste ontwikkelingsgeschiedenis van de West-Indiëschool en de betekenis van die school in het oeuvre van A.H. op ten Noort spelen daarin ook een wezenlijke rol.

Exterieur

De voorgevel aan de Bonairestraat



De gevelbreedte bedraagt 35,8 meter en vormt als geheel de totale wand op de kop van het West-Indiëplein. Een volstrekt symmetrische opgebouwde gevel, die vooral gedomineerd wordt door grote raampartijen, rode baksteen en een verbindend fors samengesteld zadeldak. In het midden de entreepartij met een opgehoogd dak. Onder dat dak de dubbele toegangsdeur met rondom fraai uitgevoerde ruitvensters, geplaatst onder een gemetselde rondboog met sluitsteen. Uit het bestek van 1912 de volgende passage:

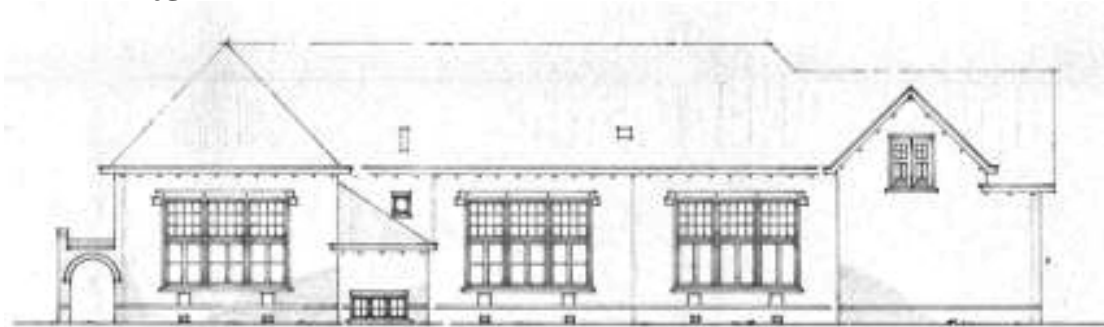


Om de importantie van die middenpartij te benadrukken, staat boven op het dak een opvallend kleurrijk en gedetailleerd uitgevoerd torentje met verlicht uurwerk en koperen dak. Aan weerszijden van het middendeel markeren de vooruitspringende gevelpartijen de kopse kanten van de beide zijvleugels, waarin zich de voorste klaslokalen bevinden. De grote rechthoekige raampartijen op de begane grond verraden dat zich daarachter al 2 klaslokalen bevinden. En bovenin voor die tijd behoorlijke raampartijen, die zorgen voor licht op de bevloerde zolders van beide vleugels.

Het terugliggende middendeel kenmerkt zich door twee keer twee getoogde ramen met geruite bovenlichten naast de entreepartij. In het midden tussen die 2 ramen aan elke kant zijn een verdieping hoger iets terugliggend de geruite raamvensters – elk verdeeld in 4 delen - met eenzelfde boogvorm te zien. Die ramen geven licht aan een grote ruimte, die zich tussen de gang en de binnencour bevindt.

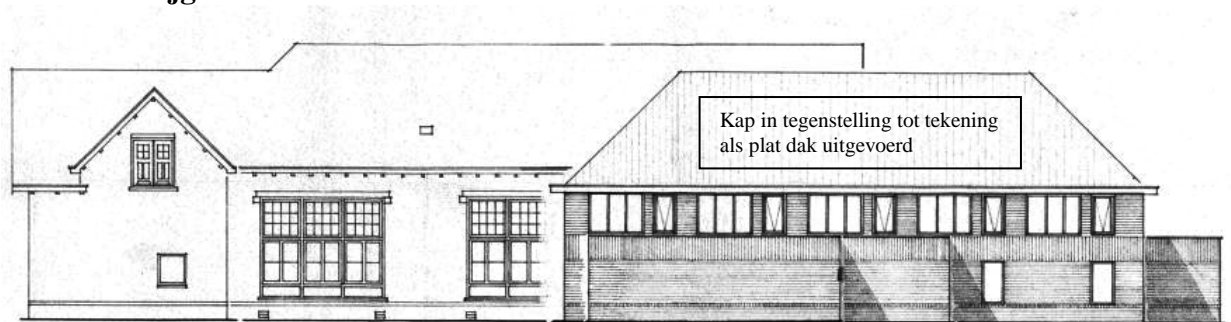
Het ijzeren hekwerk, gevat in een laag muurtje over de totale gevelbreedte en voorzien van een aantal gemetselde poertjes met dekstenen, is in 1961 verwijderd. Op de Prinseschool is hetzelfde hekwerk nog compleet aanwezig, alhoewel het hekwerk daar hoger is uitgevoerd. Afgezien van het hekwerk en de witte kleurstelling van de houten delen (was groen/wit) is de voorgevel van de West-Indiëschool nog geheel intact. En dat is een klein wonder voor een school, die al meer dan 100 jaar oud is!

De linkerzijgevel



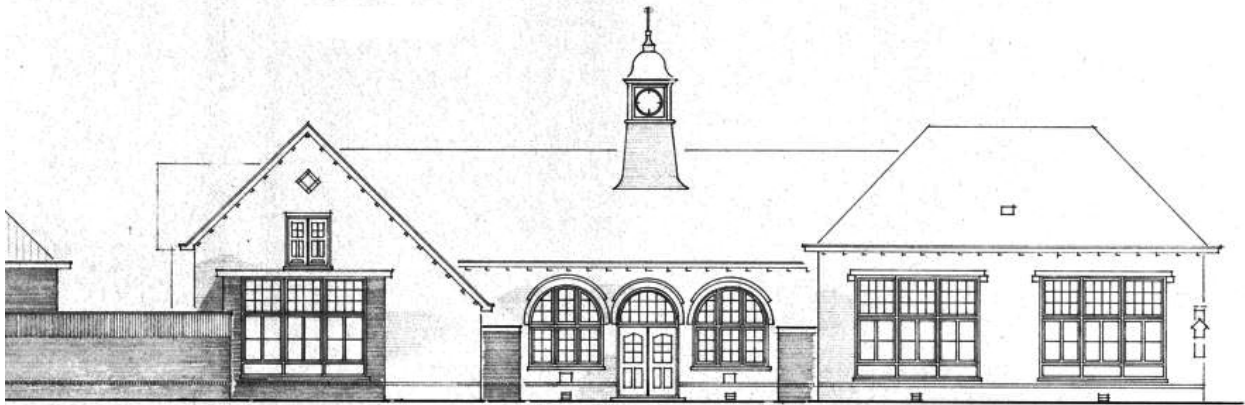
De gevelbreedte is 36,4 meter en telt drie opeenvolgende lokalen en sluit af met 2 dwarsgeplaatste lokalen. Het repeterend effect van drie grote rechthoekige raampartijen is duidelijk waarneembaar. Tussen de tweede en derde raampartij bevindt zich een extra ingang en ook de (vroegere) toegang tot de kolenkelder annex ruimte van de centrale verwarmingsinstallatie. In de 80-er jaren is die toegang volledig gemoderniseerd. Achter die gang de 2 lokalen van de kleuterschool. Deze gevel is vanaf de openbare weg niet zichtbaar en door de inrichting van het schoolplein en de plaatsing van schuttingen is deze gevelwand – anders dan de tekening hierboven doet vermoeden – niet in zijn geheel te zien.

De rechterzijgevel



De gevelbreedte is 30,8 meter en telt vier opeenvolgende lokalen. Op de hoogte van het derde klaslokaal is in 1982 een gymnastieklokaal met kleedkamers en berging gebouwd. In de overeenkomst van de gemeente met de initiatiefnemers is de afspraak gemaakt dat het gymnastieklokaal met bijgebouwen gesloopt zal worden. Ook deze gevel is met uitzondering van het eerste stuk van het voorste lokaal niet zichtbaar vanaf de openbare weg en sterk aangetast door de aanbouw uit 1982.

De achtergevel



De achtergevel omvat de 2 kopse kanten van beide vleugels en de drie zijden van de binnencoer; een totale lengte van 77,1 meter.

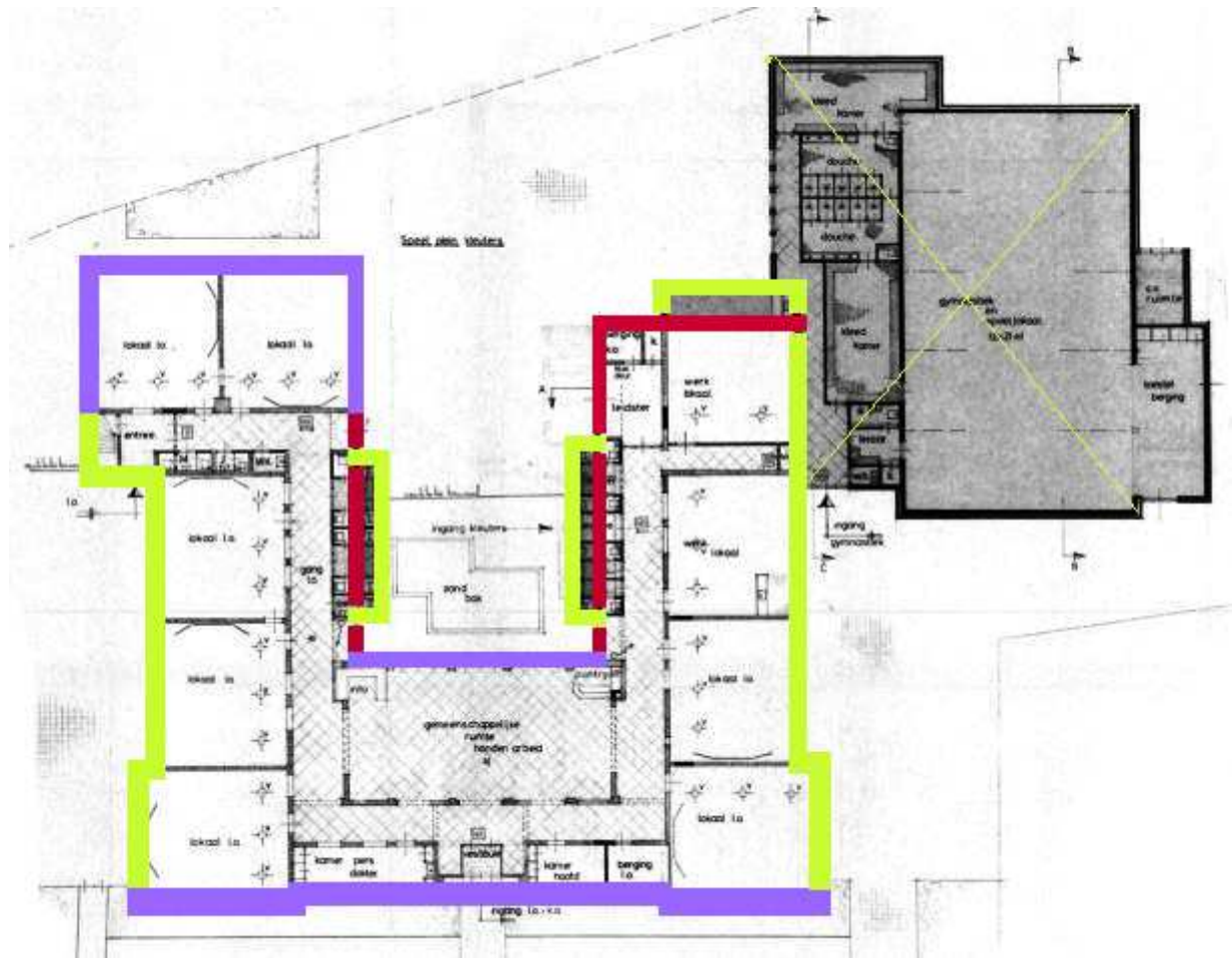
De linkerachtergevel met de beide klaslokalen (hier rechts op de afbeelding!) heeft vanaf 1923 verlaagde raamkozijnen, zodat de kleuters ook naar buiten konden kijken. Opvallend ook hoe deze lokalen boven de raampartijen elk constructief toegerust zijn met een houten balk, gevat in wel/niet passende sluitstenen.

De rechterachtergevel sluit af zoals de rechthoek van vier opeenvolgende klaslokalen met een gang aan de binnenzijde aan de Bonairestraat is begonnen; een karakteristieke grote raampartij en net als de andere achtergevel voorzien van een houten balk met sluitstenen. Wel is die gevel op de begane grond in 1982 naar achteren uitgelegd in verband met het creëren van een toegang naar het gymnastieklokaal. Die nieuwe gang ging af van het oorspronkelijke klaslokaal. De bovenzijde van die gevel is wel origineel.

De middenachtergevel kent een logische opbouw met drie boogramen, waarvan de middelste tevens de dubbele deur vormt om in de grote hal te komen en op één lijn ligt met de entreepartij aan de voorzijde van de school. Die gevel is in hoge mate authentiek en volstrekt gaaf.

De beide zijgevels van de binnencoer zijn in 1982 voorzien van een uitbouw van de toiletruimte. Begrijpelijk, maar helaas uitgevoerd in een andere steensoort en met raamkozijnen in een uitvoering, die niet past bij de bestaande structuur.

Waardering van het exterieur



Paars = een hoge monumentale waarde

Rood = een positieve monumentale waarde

Geel = indifferente monumentale waarden.

In het eerste geval staat behoud voorop; bij de tweede het streven naar zoveel mogelijk behoud en de derde categorie bezit geen cultuurhistorische waarde.

De voorgevel aan de Bonairestraat is verreweg het meest interessant en heeft in zijn geheel een hoge monumentale waarde. Dat het hekwerk niet meer bestaat, doet geen afbreuk aan de ruimtelijke kwaliteit van de voorgevel. Het enig minpuntje is dat de volledig wit geschilderde kozijnen wat schreeuwerig overkomen. Een meer ingetogen groen/witte kleurstelling maakt de voorgevel helemaal af!

De linkerachtergevel (deels doorlopend in de twee zijgevels) met de verlaagde raampartijen valt ook als bijzonder te kwalificeren en krijgt een hoge monumentale waarde. Hoewel niet origineel, krijgt deze indeling een extra dimensie door het langdurig nuttig gebruik vanuit de functie van kleuterschool. Bovendien voegt het een stukje extra ruimtelijke kwaliteit toe.

De middenachtergevel is absoluut authentiek en in hoge mate gaaf en krijgt ook het predicaat hoge monumentale waarde .

Des te meer valt te betreuren dat in 1982 de structuur van de binnencour aangetast is door de uitbouw van de toiletten. Daarmee is de samenhang tussen de 3 gevels van de binnenplaats

verdwenen. De uitbouwen zijn qua waarde beschouwd als zijnde indifferent monumentaal. Vanwege de oorspronkelijke daklijn en de aanwezigheid van enkele fraaie elementen langs die beide gevels zijn die binnengevels gedeeltelijk positief monumentaal gewaardeerd. Of die elementen tot hun recht zullen komen, hangt sterk af van het wel/ niet handhaven van de uitbouwen van 1982.

De kopse kant van de rechterachtergevel verdient de kwalificatie van een positieve monumentale waarde. Dat heeft te maken met de in 1982 van de buitengevel naar achteren geplaatste raampartij van het leslokaal en de originele dakkapel met naar buiten openslaande deuren en uitschuifbare balk voor het omhoog hijsen van goederen. Helaas staat de gevel op zichzelf en maakt nauwelijks meer onderdeel uit van een groter geheel.

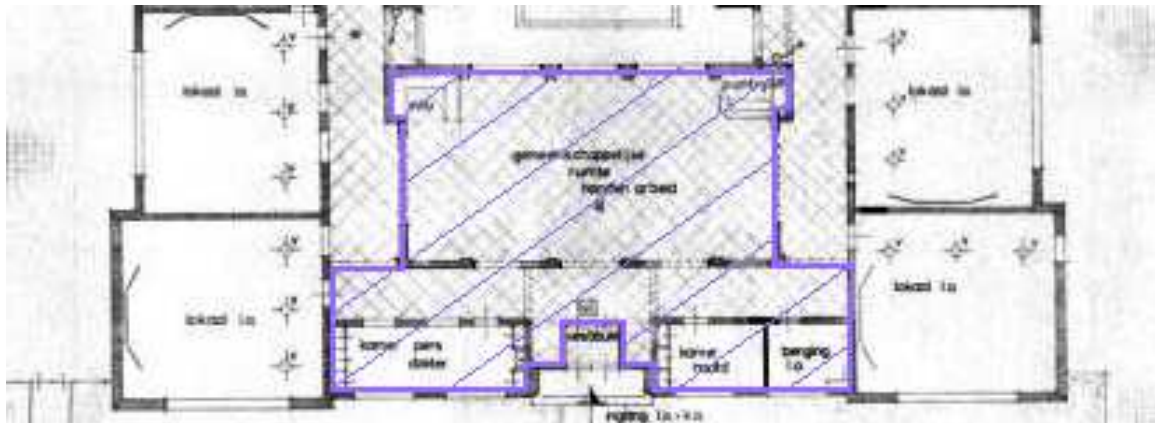


Uitschuifbare balk boven de openslaande deuren van de dakkapel

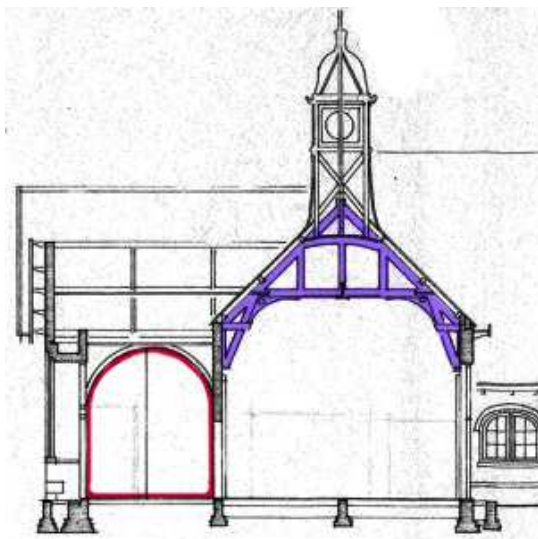
De beide zijgevels van de U-vorm van het gebouw valt hetzelfde lot toe als de zijgevels van de binnenplaats. Niet zichtbaar vanaf de openbare weg en aangetast door een aantal verbouwingen krijgen deze de kwalificatie indifferent monumentale waarden.

Interieur

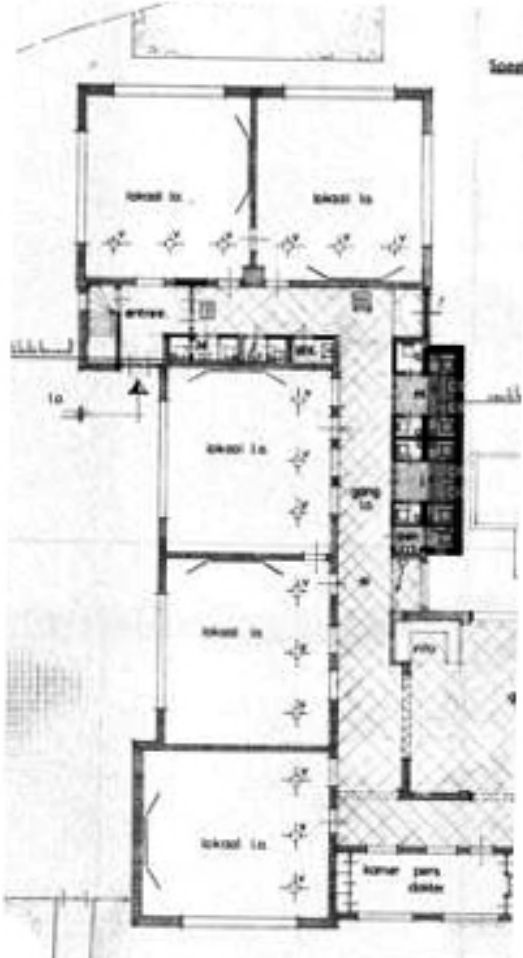
De middenpartij aan de Bonairestraat



De hoofdentree in het midden van het gebouw geeft toegang tot de vestibule en is voorzien van fraai kruisgewelf. Helaas is dit voorhalletje later ingebouwd met de draaideur precies in een kenmerkend stukje vloermozaïek. Naar links bevinden zich 2 kamers, waaronder de vroegere personeelskamer. Aan de rechterzijde ook 2 kamers met o.a. de kamer van het schoolhoofd. De kamers hebben allen een breedte van 2,5 meter en variëren in oppervlakte van 8,3 tot 9,5 m². Naast deze 4 kamers een smalle gang met een oorspronkelijke granieten vloer, die toegang geeft tot beide vleugels. De wanden van de gang zijn bekleed met geglazuurde tegels, die niet overal in goede conditie zijn. Aan de andere zijde van de gang is via verschillende openingen toegang tot een grote ruimte; vroeger wel het lokaal voor “vrije en orde oefeningen” genoemd. De zware stalen balk voor het ophangen van ringen en touwen herinnert nog aan die functie. Het is een ruimte met een hoogte van circa 8,5 meter tot in de nok en een vloeroppervlak van bijna 100 m². Deze ruimte werd ook gebruikt voor ouderavonden, de ontvangst van Sinterklaas, toneeluitvoeringen ed. Grappig is dat een luikje in het dak, te bedienen met een touw – opgezet kon worden bij grote hitte en zorgde voor verkoeling. Kenmerkend is ook de fraaie houten constructie, die voor – en achtergevel met elkaar verbindt. Licht valt niet alleen binnen via de raamkozijnen op de begane grond, maar juist ook door de grote raampartijen op het dak.



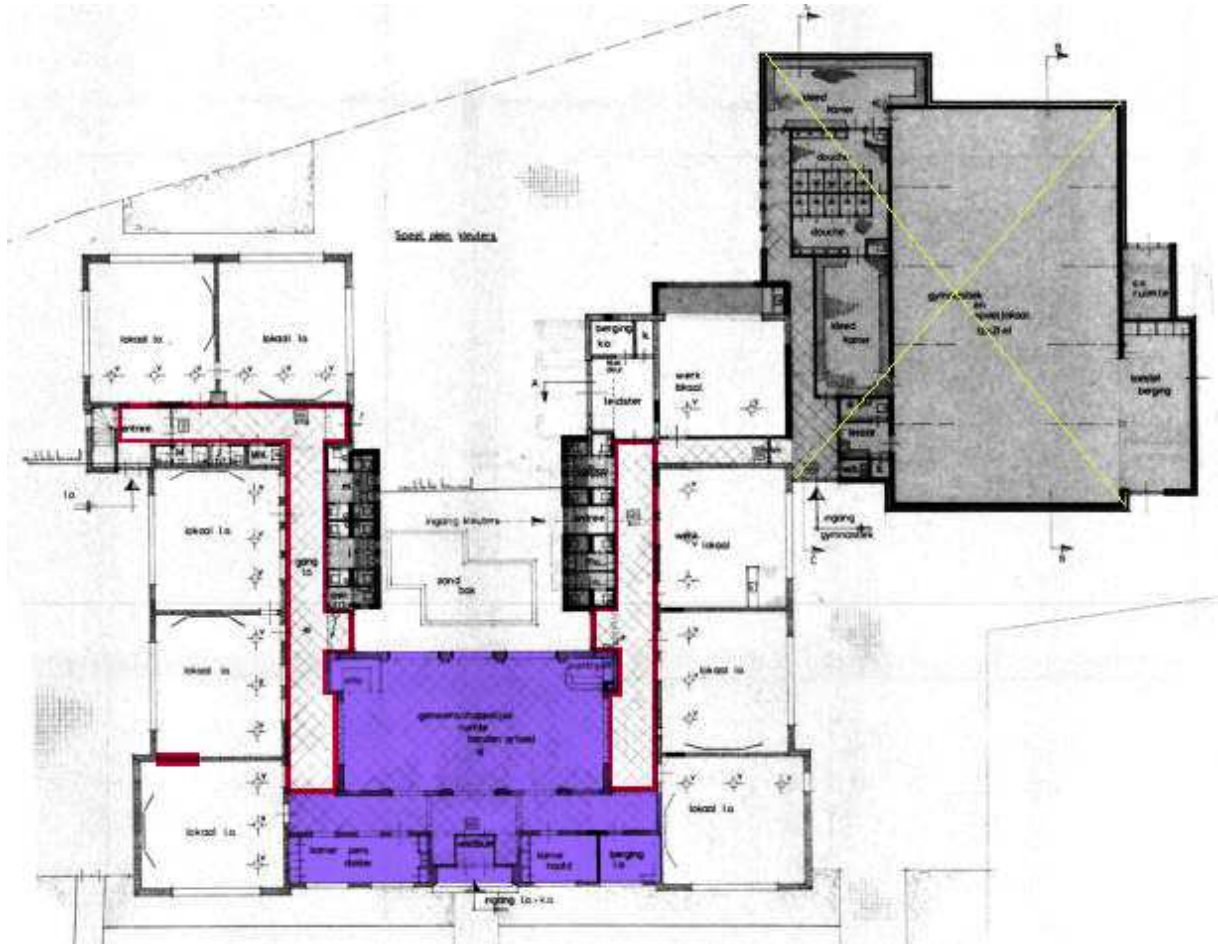
De linkervleugel



De drie opeenvolgende lokalen zijn links gesitueerd met rechts de gang. En rechts van de gang de toiletruimte. Waar de gang ophoudt, splitst deze zich naar links en rechts naar respectievelijk de uitgang van het schoolplein aan de stadskant en rechts naar de binnencoer. Achter die gang zitten nog de 2 lokalen van de voormalige kleuterschool. Die inrichtingsstructuur van lokalen, gangen en restructuuren is nog authentiek en dient herkenbaar overeind te blijven. Idem voor elementen zoals de geglazuurde tegels, alhoewel het saneren van een aantal in slechte staat verkerende tegels geen afbreuk doet aan het karakter van die typische schoolgangen. De woonfunctie wordt met name gerealiseerd in dit deel. Dat betekent dat ook in het dakvlak ramen kunnen komen; bij voorkeur dakramen aan de stadskant. Bijzonder is het fraai verspringend hoeelement op de overgang van het middendeel naar het begin van de zijvleugel.



Waardering van het interieur



Paars = een hoge monumentale waarde

Rood = een positieve monumentale waarde

Geel = indifferente monumentale waarden.

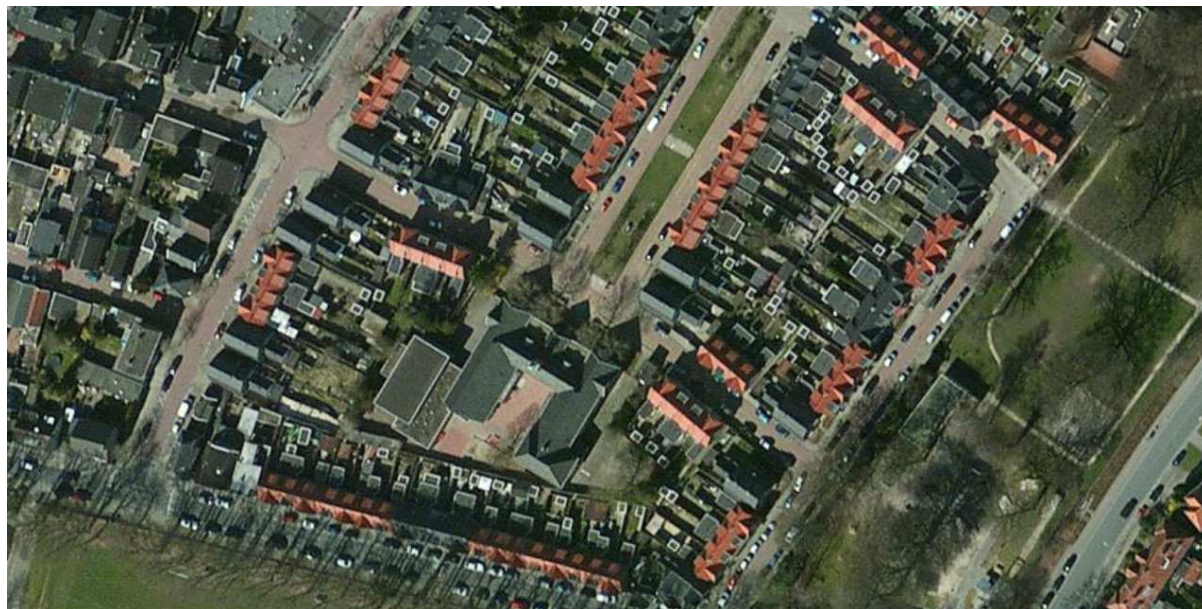
In het eerste geval staat behoud voorop; bij de tweede het streven naar zoveel mogelijk behoud en de derde categorie bezit geen cultuurhistorische waarde.

De inrichtingsstructuur van de middenpartij van de school heeft een hoge monumentale waarde. Het gaat in dit geval om de indeling van de entreepartij + 2 x 2 kamers met daarnaast de verbindende gang naar beide vleugels en de grote ruimte. Aan die inrichting moet niet wezenlijk getornd worden. Datzelfde geldt voor de houten constructie in de grote ruimte; ook deze heeft een hoge monumentale waarde.

De pentekening van R.Lier in het voorste lokaal van de linkervleugel heeft beslist een hoge cultuurhistorische waarde. Dat geldt ook voor een aantal kleinere elementen langs de gangen in beide vleugels; op de plattegrond aangegeven met stippellijnen. Toch valt de totale waardering in de beide vleugels wat lager uit en is het voldoende wanneer de herkenning van het oorspronkelijk schoolgebouw overeind blijft.

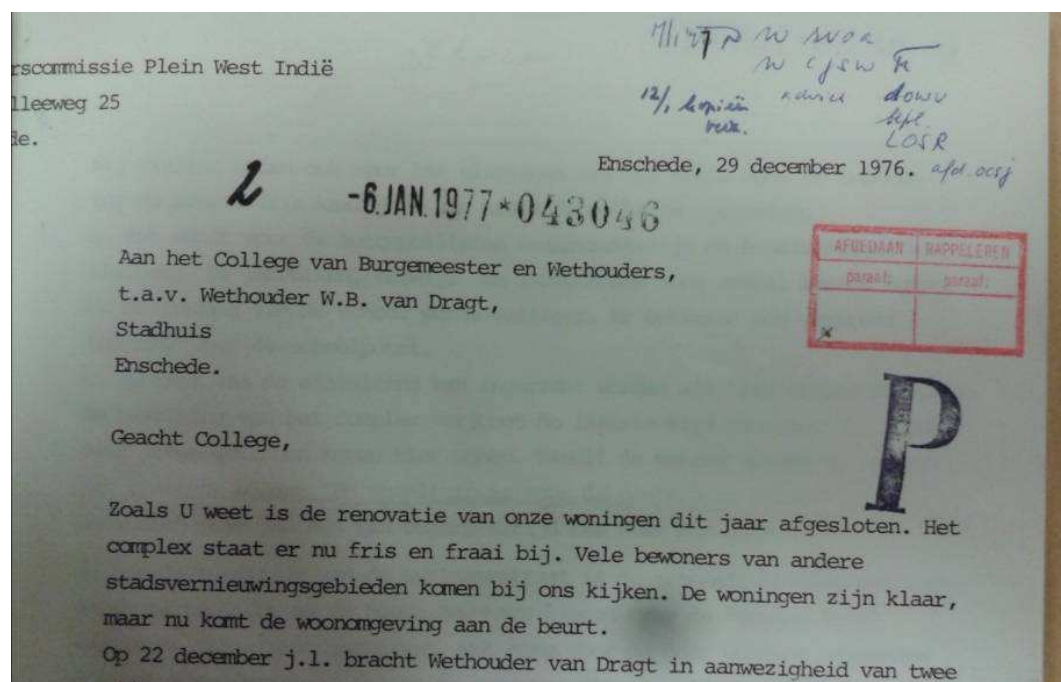
buitenruimte, inclusief de openbare ruimte

De buitenruimte aan de Bonairestraat



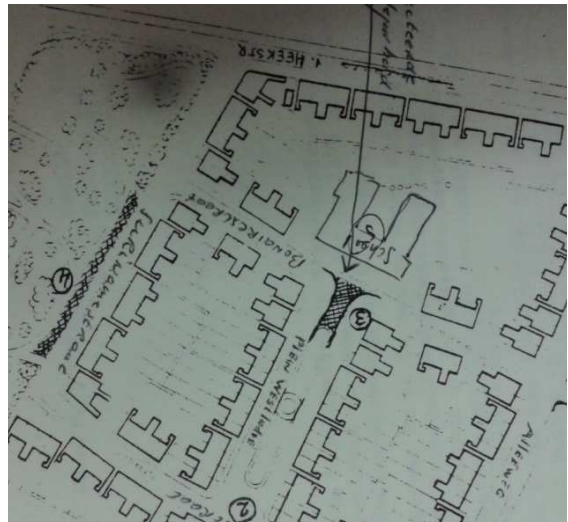
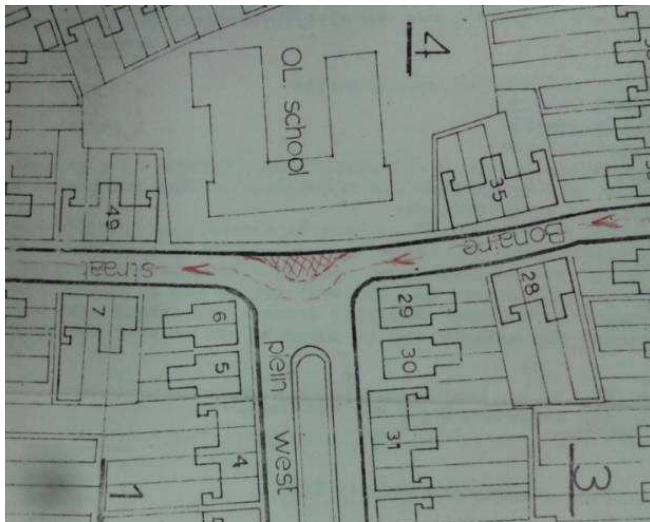
Luchtfoto met duidelijk zichtbaar de ligging van de school aan het West-Indiëplein

Bij de bouw van de school is een voor die tijd gebruikelijk ijzeren hekwerk opgericht met stenen poertjes, voorzien van dekstenen. In 1961 is de afrastering verwijderd. Daarmee ligt de West-Indiëschool letterlijk aan straat! Tussen 1974 en 1978 worden alle 154 woningen in de West-Indiëbuurt gerenoveerd. Onder de bewoners ontstaat een verontruste groep, die na de renovatie ook een aantal verkeersremmende maatregelen wil in de buurt. In december 1976 toont de bewonerscommissie haar blijdschap over de renovatie, maar geeft aan B&W aan: “De woningen zijn klaar, maar nu komt de woonomgeving aan de beurt”.



Verzoek bewonerscommissie aan het College van B&W

Hun verzoek behelst o.a. het knippen van de Bonairestraat in twee delen ter hoogte van de school. Verschillende plannen passeren de revue (zie de onderstaande schetsen)



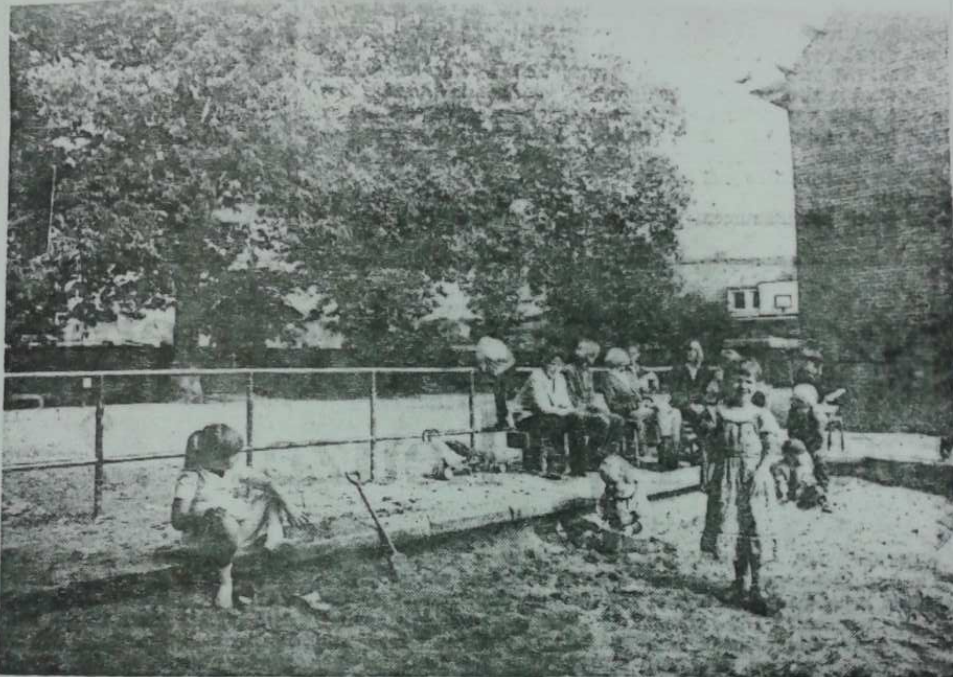
Het linkerplaatje suggereert éénrichtingsverkeer, waarbij weggebruikers om een voorgenomen uitbreiding van de entree van de school moeten draaien. In het rechterplaatje wordt het plantsoen doorgetrokken, waarmee de Bonairestraat in tweeën wordt geknipt. Het is een lang proces geweest, waarbij de gemeente tot begin 80-er jaren gewacht heeft met het nemen van een besluit. Uiteindelijk is de knip er gekomen, wat de ligging van de school geen goed heeft gedaan. Het oorspronkelijk ontwerp (zie pagina 4 de plattegrond in hfst 1) is een absoluut helder ontwerp, waarbij de school zich met haar volle frontbreedte in ruimtelijke zin aansluit op een eveneens rechte structuur van de Bonairestraat. Ervan uitgaande dat sluipverkeer geen rol meer speelt, zou een herstel van die oude situatie de voorkeur verdienen.

De buitenruimte naast en achter het gebouw



Luchtfoto met duidelijk zichtbaar de vele tuinen, die grenzen aan het schoolplein

De totale kavel meet 3364 m², met 948m² aan oorspronkelijke bebouwing (zonder gymzaal). Een ruime kavel en bij jubileumuitgaven roemen oud-leerlingen meermalen de kwaliteit van die buitenruimte. Opvallend ook de vele opmerkingen over grote oude bomen. De enige twee overgebleven bomen van formaat zijn de oude plataan op het midden van het schoolplein aan de stadskant en een es aan de achterzijde van de binnencoer. De markante oude bomen aan de rechterzijde leggen in 1982 het loodje, wanneer het gymnastieklokaal wordt gebouwd. De Dienst Beplantingen sputterde nog wat tegen, maar B&W pakte door tot genoeg van het schoolhoofd J. Luchtmeijer.



Markante bomen sneuvelen voor bouw gymlokaal

ENSCHEDE - Drie imposante bomen op het schoolplein van de West-Indiëschool aan de Bonairestraat zullen binnenkort het loodje moeten leggen. De zaag gaat erin, omdat de bomen de bouw van een nieuw gymnastieklokaal in de weg staan. B en

W hebben deze week een kapvergunning afgegeven.

De dienst beplantingen had geadviseerd de bomen te sparen en geen bouwvergunning af te geven. Volgens beplantingen nemen de bomen een prominente plaats in het stadsbeeld in. Het

gaat om een linde, een esdoorn en een plataan. Vooral de esdoorn en plataan zijn markante bomen met een stamdoorsnede van bijna een meter.

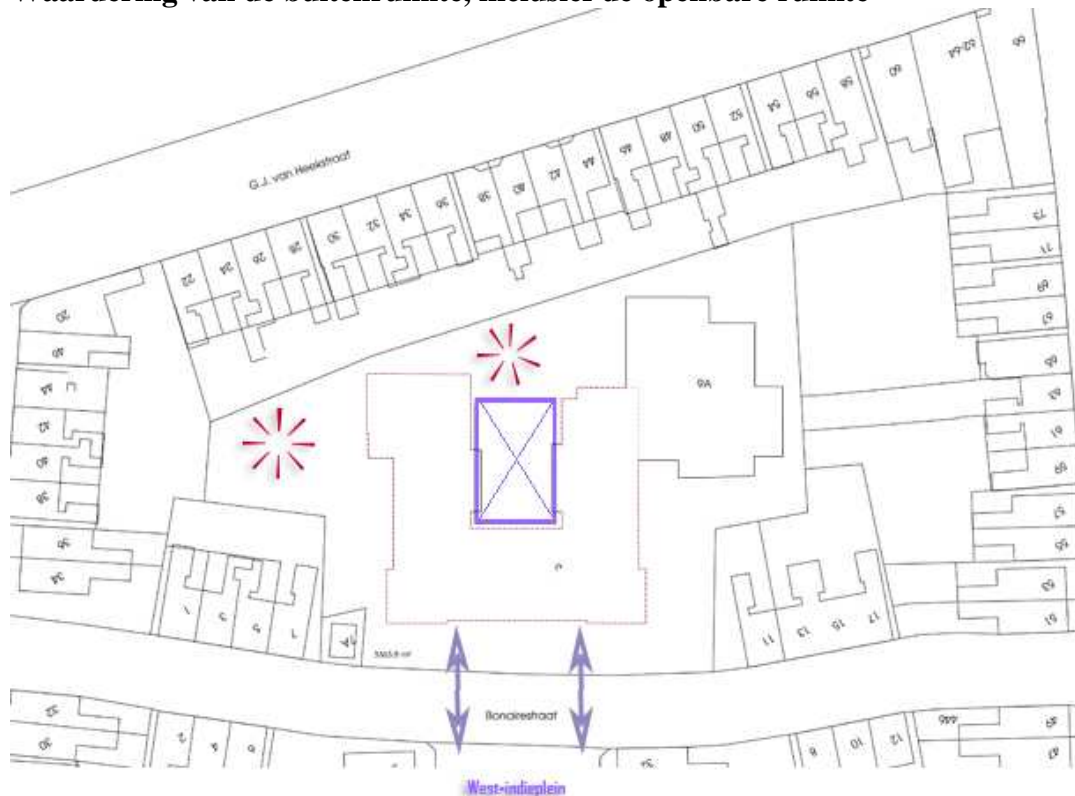
B en W hebben het belang van de school zwaarder laten wegen.

Dit tot genoeg van schoolhoofd Luchtmeijer. „Natuurlijk vinden wij het ook vreselijk jammer dat die bomen moeten sneuvelen. Geen zinnig mens vindt het leuk, dat er bomen gekapt worden. Maar voor ons stond het belang van 240 schoolkinderen voorop. We hebben aan alle kanten bekeken of het gymlokaal ergens anders gebouwd kon worden, maar dat lukte niet“.

Artikel uit de Tubantia van 1982, vlak voor de kap

In de koopovereenkomst is opgenomen dat het gymnastieklokaal met kleedkamers gesloopt zal worden. Daarmee zijn natuurlijk niet de bomen terug, maar ontstaan wel aan de zijde van de Alleeweg mogelijkheden om meer groen toe te laten. Het is evident dat de buitenruimte met 4 huishoudens niet op dezelfde manier ingericht wordt als het oorspronkelijke schoolplein. Dat geldt zeker voor de buitenruimte aan de stadskant en Alleeweg. De binnencoer vertegenwoordigt een bijzondere waarde en mag niet “vertuinen”; zeker wanneer de toilet-uitbouwen gesloopt zijn. Want dan ontstaan er 3 buitengewoon fraaie wanden met een plein van roodgebakken stenen. Een dergelijk plein vergroot ook de gebruiksmogelijkheden van de aanliggende grote ruimte.

Waardering van de buitenruimte, inclusief de openbare ruimte



- Paars = een hoge monumentale waarde
- Rood = een positieve monumentale waarde
- Geel = indifferente monumentale waarden.

In het eerste geval staat behoud voorop; bij de tweede het streven naar zoveel mogelijk behoud en de derde categorie bezit geen cultuurhistorische waarde.

Feitelijk is er wat betreft de buitenruimte nauwelijks sprake van monumentale waarden. De groenstructuur aan de Bonairestraat met berken is niet bijzonder. Wel verdient het aanbeveling samenhang te creëren tussen die groenstructuur en het West-Indiëplein. En natuurlijk de verkeerssituatie te wijzigen! Dat verklaart die paarse pijlen.

Alleen de binnencoer heeft een hoge monumentale waarde en dan enkel onder voorwaarde dat beide toilet-uitbouwen definitief gesloopt worden, omdat dit plein dan het verbindend element van de drie gevels is. Ook is de es achterop de binnencoer gewaardeerd als positieve monumentale waarde. Idem voor de solitaire plataan op het plein aan de stadskant. Het is raadzaam het verleden als inspiratiebron te gebruiken bij het bepalen van de nieuwe (groene)

inrichting. Idem voor het plein aan de Alleeweg. Ook daar kan de oude inrichting deels model staan voor een nieuwe indeling.

Conclusies en aanbevelingen

De West-Indiëschool is een bijzonder karakteristieke school in een al even bijzondere omgeving. Hoewel het object niet de status van monument heeft, zou een dergelijke aanwijzing ook al jaren geleden hebben kunnen plaatsvinden. Er zijn objecten van mindere kwaliteit, die wel beschermd zijn! Dat betekent overigens niet dat er vanaf nu een stolp over de school ligt en er niets meer mag veranderen. Integendeel! Juist die functieverandering van schoolgebouw naar wonen betekent per definitie dat er ingrepen gedaan moeten worden. Dat is noodzakelijk om het voortbestaan van het gebouw te garanderen.

In de conclusies hieronder een overzicht van de meest waardevolle elementen, zowel materieel als immaterieel. In de aanbevelingen een aantal voorzetten, die elk voor zich een versterking betekenen van de West-Indiëschool en haar directe omgeving.

Conclusies

- 1- De school vormt een onlosmakelijk geheel met de huizen aan het West-Indiëplein. Feitelijk vanaf de oprichting van het buurtje in 1913 tot op de dag van vandaag. De voorgevel van de school is in hoge mate authentiek en bezit een hoge monumentale waarde. Die waarde wordt versterkt door de witte raamkozijnen in de oorspronkelijke groen/witte kleurstelling uit te voeren.
- 2- De achtergevel heeft aan de kant van het grote lokaal een fantastisch gave en authentieke opbouw. De toilet-uitbouw in de jaren tachtig aan beide zijgevels maakt een einde aan die door veel oud-leerlingen bezongen binnencoer. De samensteller plaatst met enige schroom hier toch de conclusie dat die binnencoer – en daarmee de openbare ruimte binnen de u-vorm van de school – met o.a. die repeterende structuur van bogen en boogramen langs de drie gevels weer hersteld moet worden door de huidige toilet-uitbouwen te verwijderen. Een eventuele nieuwe ondergeschikte uitbouw met eerbiediging van de bestaande daklijn is mogelijk. Het terugbrengen van die oorspronkelijke kwaliteit geeft ook meer mogelijkheden voor gebruik van de grote ruimte achter de entree.
- 3- Tot en met 1997 heeft de school een wijkfunctie vervuld in Tweckelerveld. Dat blijkt wel uit de heftige protesten bij de sluiting. Op allerlei manieren beleven bewoners nog steeds die band met de school. Een bescheiden wijkfunctie in één van de ruimtes in de middenpartij is van belang om dat draagvlak voor de school in vooral de Indiëbuurt en in de wijk Tweckelerveld overeind te houden.
- 4- De inrichtingsstructuur van ruimtes en gangen in de middenpartij van de school heeft een hoge monumentale waarde, waaraan niet getornd moet worden.
- 5- De houtconstructie in de grote ruimte van de middenpartij heeft een hoge monumentale waarde, dient behouden te blijven en bij toekomstig gebruik zoveel mogelijk in het zicht te blijven.
- 6- De beide zijgevels van het gebouw hebben een beperkte betekenis als gevolg van later uitgevoerde verbouwingen en omdat de gevels niet te zien zijn vanaf de openbare ruimte. Om die reden hebben deze gevels geen monumentale waarde.
- 7- In het interieur van de vleugels moet de inrichtingsstructuur van lokalen, gangen en restuimten herkenbaar overeind blijven. Dat betekent dat forse ingrepen wel mogelijk

zijn. Beschermenswaardig is een aantal kleine elementen zoals de geglazuurde tegels en kapstokhaken, alhoewel niet alles bewaard hoeft te blijven.

- 8- Het schoolgebouw transformeert tot een woonfunctie met 4 huishoudens. Dat betekent dat ook op de zolder woonfuncties ontstaan met bijbehorende dakramen. Geen dakramen zijn toegestaan aan de Bonairestraat en zo min mogelijk aan de binnencoer.
- 9- In het oorspronkelijk ontwerp is de school gesitueerd aan het West-Indiëplein en sluit zich met haar volle frontbreedte in ruimtelijke zin aan op een eveneens rechte structuur van de Bonairestraat. Het is van belang dat de initiatiefnemers in samenwerking met de gemeente de huidige knip in de Bonairestraat opheffen en die oude situatie herstellen.
- 10- De binnencoer als schoolplein dient een open structuur te houden en de bestaande roodgebakken steen op het plein dient gehandhaafd te blijven. De beschreven plataan en es moeten in de nieuwe groenplannen een plek krijgen.

Aanbevelingen

- 1- Het verdient aanbeveling de drie gevelwanden van school en huizen aan het West-Indiëplein een vorm van bescherming te geven
- 2- De Arubastraat zou qua openbare ruimte meer “opengeknip” moeten worden, zodat vanaf de Hengelosestraat de zichtlijn naar de school er al ligt. Zo is het in de stedenbouwkundige structuur destijds ook bedoeld. Niet voor niets heet de Indië-buurt bij de bouw “Terrein Hengeloschestraat”.
- 3- Bewoners aan het West-Indiëplein zijn trots op hun school. Uit gesprekken blijkt dat zij met name de aanblik van de school ’s avonds in verlichte toestand als zijnde “warm en gezellig” ervaren. Daar hoort ook de verlichte wijzerplaat bij. Dat de klok niet functioneert, ervaren zij als een gemis. Het functioneren van het uurwerk is van belang om de school ook op dat punt die extra meerwaarde te geven.
- 4- Het verdient aanbeveling om de dakkapel met naar buiten openslaande deuren en uitschuifbare balk weer in ere te herstellen. Het gebruik ervan zou onderdeel kunnen zijn van een jaarlijkse traditie, waarin de eigenaren van de school “iets” delen met de bewoners aan het West-Indiëplein.
- 5- Het is de moeite waard de vestibule qua maatvoering zodanig aan te passen dat daarmee het vloermozaïek hersteld kan worden. Het mozaïek hoort echt bij de entree en vormt een soort handtekening van de school bij binnenkomst.
- 6- Het is raadzaam te onderzoeken hoe de pentekening van het eerste schoolhoofd R.Lier afdoende beschermd en geconserveerd kan worden.
- 7- Het verdient aanbeveling om samen met de gemeente en bewoners aan het West-Indiëplein na te denken over een meerjarig groeninrichtingsplan voor de voorkant van de West-Indiëschool in samenhang met de inrichting van het plantsoen op het West-Indiëplein.
- 8- Het verdient aanbeveling de oorspronkelijke inrichting van het schoolplein/ de schoolpleinen als inspiratiebron te gebruiken voor de toekomstige inrichting.
- 9- Het is raadzaam dat de initiatiefnemers zich uitspreken over een aantal uitgangspunten bij de inrichting van het schoolplein/ de schoolpleinen. Zo zouden bv. de bergingen alleen geplaatst kunnen worden op de scheidingsgrenzen van de percelen en het toestaan van enkel groene afscheidingen.
- 10- Het verdient aanbeveling om een informatie-avond te houden voor de bewoners van de West-Indiëbuurt, zodra de plannen definitief zijn.