

HET OVERSTICHT



Ambachtsschool Boddenkampsingel 80 Enschede



Cultuurhistorische waardestelling

H E T O V E R S T I C H T



Inhoud

1.	Aanleiding en opdracht	3
2.	Samenvatting	4
3.	Historische ontwikkeling en situering	5
4.	Monumentale waarden en transformatieruimte	11
5.	Aangepaste beschrijving	14
6.	Fotobijlage	17
7.	Literatuur / bronnen & colofon	20



1. Opdracht

De gemeente Enschede is eigenaar van de oude Ambachtsschool aan de Boddenkampsingel en denkt erover om het pand, wanneer de school het gaat verlaten, te verkopen en zo geschikt te maken voor hergebruik. Het pand is beschermd als gemeentelijk monument en bevat zowel in het in-, als exterieur monumentale waarden.

Om bij een eventuele verkoop deze waarden voor de toekomst veilig te stellen, is onderstaand waardestellend rapport opgesteld. Het rapport bevat twee onderdelen. Het geeft enerzijds aan wat de monumentale waarden en kwaliteiten van de school zijn en anderzijds waar de mogelijkheden zitten om het gebouw aan te passen aan een nieuwe functie zonder de monumentale waarden en kwaliteiten ontoelaatbaar aan te tasten of onherkenbaar te maken. Deze mogelijkheden noemen we de transformatieruimte. Wij onderscheiden daarin drie niveaus:

Niveau 2: transformatie kan de prioriteit hebben: Hergebruik of transformatie is relatief eenvoudig te realiseren zonder bijzondere waarden aan te tasten

Niveau 1: transformatie in evenwicht met behoud: De cultuurhistorische waarde of de constructie laten transformatie of hergebruik slechts beperkt toe. Dit betekent een grote inspanningsverplichting voor opdrachtgever en architect. Ingrepen in het casco kunnen alleen wanneer eminente kwaliteit wordt toegevoegd; details kunnen, mits goed gemotiveerd, worden gewijzigd

Niveau 0: behoud is vereist: de cultuurhistorische waarde of constructie laat geen transformatie toe. Het casco verdraagt geen wijzigingen; details kunnen nauwelijks worden gewijzigd

Daarnaast bevat het rapport een aanvulling van de redengevende omschrijving waarin het interieur beschreven wordt.

Op 21 januari 2011 heeft de opname van de school plaatsgevonden.



2. Samenvatting

De school (met achterraimte en conciërgewoning) is een markering van de wijk, een hoogtepunt tussen de klein opgezette en lage woningen. Voor de wijk is het van belang dat het beeldbepalende karakter behouden blijft.

Het schoolgebouw biedt veel mogelijkheden voor transformatie en hergebruik, met name omdat de monumentale waarden vooral in de typologie, het volume en het beeld aanwezig zijn. Bouwtechnisch zijn er geen grote belemmeringen indien de basisconstructie (het casco) in tact gehouden wordt. Een nieuwe functie, bijvoorbeeld een woonfunctie, kan aansluiten bij de allure die de school uitstraalt en deze in een gunstig geval nog versterken.

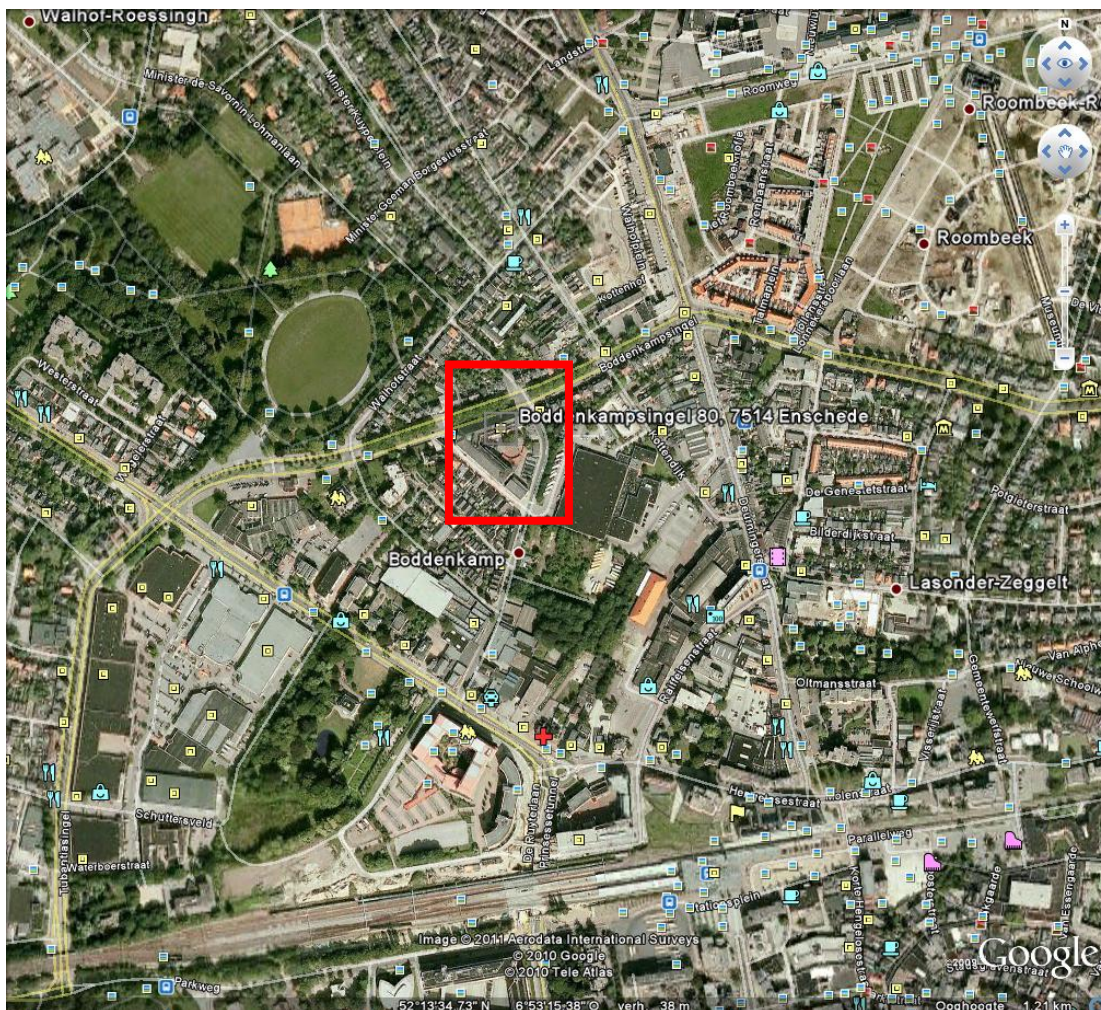
Het interieur van de school bevat veel originele (uit de bouwtijd daterende en bij het oorspronkelijke ontwerp horende) elementen. Het gaat daarbij om kenmerkende vloerafwerking (terrazzo, tegelvloer) betegelde lambrisering, kozijnen en deuren met beslag en enkele kunstuitingen. Ook de oorspronkelijke plattegrond is nagenoeg onveranderd aanwezig.

Bij de transformatie van het gebouw naar een andere functie is het de bedoeling dat wijzigingen aan het interieur zich aanpassen aan het exterieur. Dit houdt in dat er zo min mogelijk veranderingen aan de gevels plaatsvinden. De gaafheid van de gevels is hoog, dat maakt de transformatieruimte dan ook gering. Voor wijzigingen aan het interieur geldt dat de originele interieurelementen behouden blijven en geïntegreerd worden in een nieuw ontwerp.



3. Historische ontwikkeling en situering

De Ambachtsschool, met de officiële naam Ambachtsschool voor Enschede en Omstreken, is gebouwd op een driehoekig perceel dat ingeklemd wordt tussen de Boddenkampsingel, de Van der Capellenstraat en de Boddenkampstraat. De school, waarvan de V-vormige plattegrond waarschijnlijk is aangepast aan het te bebouwen perceel, staat met de hoofdingang op de hoek van de Boddenkampsingel en de Van der Capellenstraat en domineert door zijn statig vormgegeven hoofdentree deze hoek.



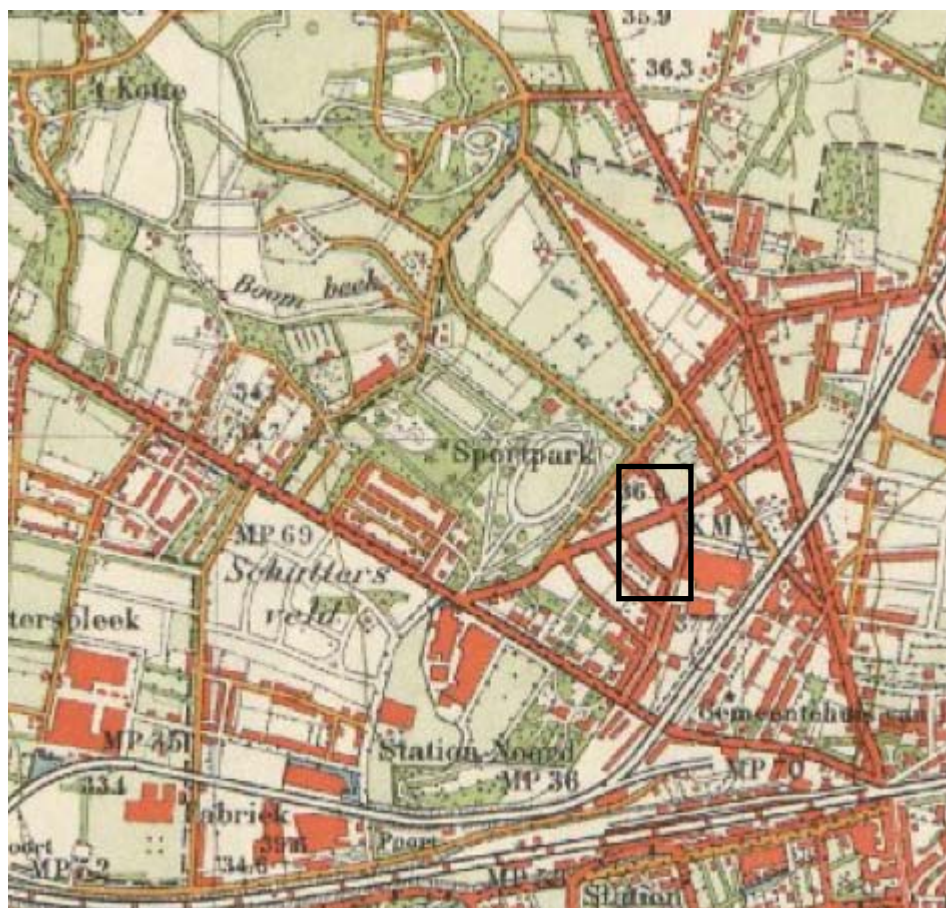
Het pand ligt in de wijk Boddenkamp, die begrensd wordt door de Hengelosestraat, Boddenkampsingel en Deurningerstraat. De wijk heeft geen eenduidig karakter; de buurten vormen ruimtelijk geen samenhangend geheel en bestaan in het noorden en zuiden uit kleine woonwijken, met daarin een aantal prominente gebouwen zoals de oude melkfabriek en de garage van Connexion. Kenmerkend is de grote diversiteit in bouwvolumes; de veelal lage woonhuizen worden afgewisseld met grote bouwvolumes waaronder de oude Ambachtsschool.

H E T O V E R S T I C H T



De school is tussen 1922 en 1923 gebouwd, in opdracht van de Hogere Textielschool en naar ontwerp van de Enschedese architect Arend G. Beltman. De ambachtsopleidingen boden de Enschedese jongeren nu ook andere mogelijkheden dan alleen het beroep van textielarbeider.

Op een (waarschijnlijk niet helemaal accurate) kaart uit 1928 is een nog leeg perceel te zien, terwijl het pand er in die tijd al wel stond.



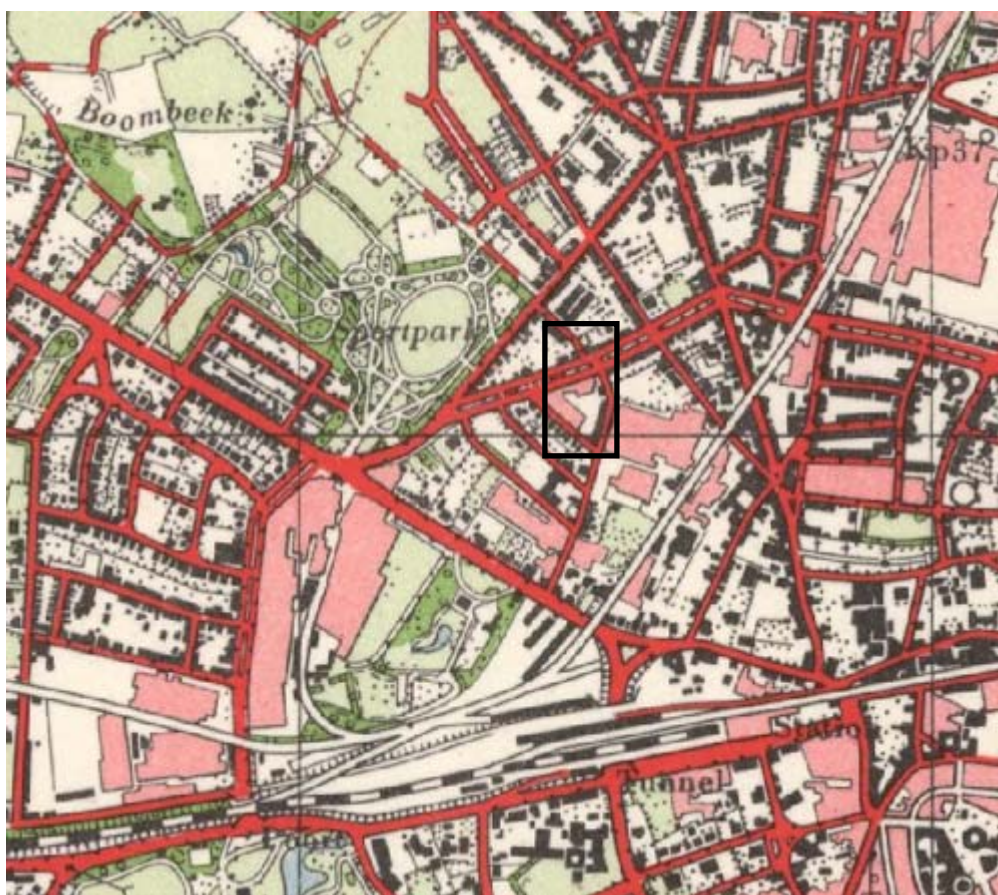
Topografisch Militaire Kaart uit 1928 met nog een leeg perceel op de plek van de school. De stad was wel ten noorden van het centrum uitgebreid (bron WatWasWaar).

In de jaren '30 bleef Enschede doorgroeien, de gemeente zag in dat herinrichting van verschillende gebieden noodzakelijk was. In 1907 had het gemeentebestuur een Algemeen Uitbreidingsplan gemaakt. Het belangrijkste onderdeel daarvan was een brede singel die aangelegd zou worden rondom de stad. De crisisjaren en de tweede wereldoorlog zorgden er echter voor dat deze plannen niet verder kwamen.



Topografisch Militaire Kaart uit 1936 (bron WatWasWaar).

Het singelplan, waarvan de Boddenkampsingel onderdeel uitmaakt, kwam pas na de Tweede Wereldoorlog tot stand. De singels zijn belangrijke structuurdragers op stadsniveau geworden. Ze zijn herkenbaar aan de gescheiden rijbanen met in het midden van het wegprofiel veelal een brede groenstrook en een dubbele bomenrij. Op de kaart van 1955 is te zien hoe een deel van de singelstructuur is aangelegd.



Topografisch Kaart uit 1955 (bron WatWasWaar).

Beschrijving van de school

Exterieur

Het pand is in 1922-23 gebouwd naar ontwerp van architect Arend G. Beltman. De bestektekeningen dateren uit 1921.

Kenmerkend voor de school zijn de twee lange vleugels die evenwijdig langs de straatzijden lopen en waarin zich de lokalen bevinden. De school heeft drie bouwlagen. De gevels worden gekenmerkt door traveeën bestaande uit twee of drie vensters, die worden gescheiden door uitspringende bakstenen lijsten. De lange gevels worden op twee plaatsen onderbroken door een lichte gevelverhoging, bekroond met twee bollen.

De hoofdentree bevindt zich in de voorgevel en vertoont een combinatie van neoclassicistische en expressionistische elementen. Opvallend zijn de beeldhouwde reliëfs van Bentheimer zandsteen. Hierin staan uilen, wapenschilden en figuren (leerlingen; links een smidsleerling en rechts een leerling aan een werkbank) afgebeeld. Deze figuren verwijzen naar het ambachtelijk onderwijs van de school. De ramen in de vensters rond de entree zijn voorzien van gebrandschilderd en gekleurd glas-in-lood. Op de hoeken van de voorgevel zijn lantaarns geplaatst. De entree werd ooit omheind door bomen die in twee halve cirkels stonden gegroepeerd. Tegenwoordig volgen de twee rijen bomen de rooilijnen van de zijgevels.

H E T O V E R S T I C H T



Oorspronkelijk had het gebouw een hoogopgaande kap, met kapellen en een klein torentje boven de ingang. Ook stond op de voorgevel onder een rondgebogen lijst vermeld 'Anno 1922'.

De lokalen werden gesitueerd in beide vleugels, aan weerszijden van een lange middengang. De grote en hoge lokalen, twee achterelkaar, werden van elkaar gescheiden door smalle waslokalen of bergruimte. De school was op de begane grond uitgerust met een donkere kamer en op de verdieping achter het trappenhuis met een bioscoopzaal. De zolder was aan de straatzijde ingericht met tekenzalen, aan de voorzijde met een schilderswerkplaats en boven de bioscoop een magazijn voor schilderstukken.

De verwarming is oliegestookt met oliestook en tank in de kelder. De zoldering van alle kelders zijn volgens het bestek uitgevoerd in gewapend beton.

Aan de rand van de ruime kavel langs de Boddenkampstraat werd een conciërgewoning met schaflokaal gebouwd. Oorspronkelijk waren twee marmeren schouwen voorzien in de woning. Aan de andere kant van de entree een houtloods. Op de hoek van de Boddenkampstraat en de Van der Capellestraat werd een rijwielloods gebouwd. Beide loodsen hadden betontegelvloeren. De inrijpoort bevond zich aan de Van der Capellestraat. In 1928 werd aansluiten hierop een rijwielbergplaats ontwerpen, die in 1930 werd gebouwd, en tussen dit volume en de houtloods werd nog een autogarage ingevoegd.

Het einde van de vleugel langs de Boddenkampsingel is in 1939 verbouwd tot Machinisten school, waartoe er ook enkele kleine aanbouwen aan de pleingevel zijn gebouwd. Tekeningen uit het archief laten zien dat in die periode ook de schoorsteen van rode baksteen gebouwd moet zijn. Deze heeft waarschijnlijk in dienst gestaan van de machinistenschool. In 1948 is in de oksel van het gebouw aan het plein een uitbreiding gemaakt.

Tijdens de Tweede Wereldoorlog is de school gedeeltelijk verwoest. Na de oorlog, rond 1950, zijn plannen voor herstel gemaakt. Hierbij kwam de oude kapvorm (mansardekap) niet terug. De nieuwe kap (een schilkap) en enkele versoberingen in de voorgevel (waaronder het achterwege laten van de gebogen lijst en het opschrift Anno 1922), werden uitgevoerd door De Lijke en Mink architecten.

In 1980 is de rijwielloods vervangen door een gymnastieklokaal, dat met een transparant tussenstuk is verbonden met de eerste verdieping van de ambachtschool. Naast de houtloods zijn nu overkapte rijwielstallingen geplaatst. Deze zijde wordt omgeven door een lage gemetselde plint met stalen hek.

De ambachtschool werd Stedelijk Lyceum en in 1992 de scholengemeenschap De Marken / Schuttersveld.



Interieur

De plattegrond van de school is V-vormig van opzet. Twee lange armen (gangen) ontspringen uit een centrale ruimte, die als entree en trappenhuis gebruikt wordt. Aan weerszijden van de gangen bevinden zich grote lokalen met een opmerkelijk hoge plafondhoogte. Tussen de eerste en tweede verdieping bevindt zich een lage tussenverdieping.

Veel van de wand-, vloer- en plafondafwerkingen zijn niet van waarde omdat ze later zijn toegevoegd. Het gaat hier dan om systeemplafonds, tussenwandjes en linoleum vloerbedekking. In het pand is echter nog veel oorspronkelijke afwerking van bijvoorbeeld vloeren en wanden aanwezig. Het gaat hier dan om:

- terrazzovloeren in de vestibule, hal, traplokaal en hoofdgangen.
- tegelvloer en betegelde fontein in hal
- granieten treden van de hoofdtrap met smeedijzeren traphek en houten leuning
- betegelde lambriseringen
- in lokaal 1 (leeratelier) een visgraatparket

Ook bevinden zich in het pand veel oorspronkelijk (uit de bouwtijd daterende) details, die speciaal voor de school ontworpen zijn. Voorbeelden hiervan zijn:

- de granieten zuilen in de hal
- de inbouwkasten in diverse lokalen
- originele kozijnen en deuren met origineel beslag
- een muurschildering van A. Middelkoop bij de hoofdtrap
- op alle verdiepingen is nog de originele schoolklok met houten behuizing aanwezig.
- interieur van de directeurskamer op de eerste verdieping is nog helemaal compleet. Daar bevindt zich een eikenhouten aftimmering/ lambrisering. Ook het meubilair (vergadertafel, bureau, stoelen en plantenbak) zijn geheel intact aanwezig.
- verglaasde porseleinen wandtegels
- de treden van de hoofdingang, neuten en plinten en lateien langs de straat zijn uitgevoerd in rood Beiers graniet.

In de fotobijlage vanaf pagina 17 zijn diverse foto's van het interieur opgenomen. Het interieur is ook uitgebreid beschreven in de aangepaste beschrijving op p 14.



4. Monumentale waarden en transformatieruimte

De monumentale waarden algemeen

De school is van algemeen belang vanwege architectuurhistorische en stedenbouwkundige waarden die aandacht verdienen bij een herbestemming. Indien de architectuurhistorische en stedenbouwkundige waarden voldoende gewaarborgd worden, zal dit een grote bijdrage leveren aan de kwaliteit van de plannen en het effect op de directe omgeving.

Stedenbouwkundige waarden

De stedenbouwkundige waarde bestaat uit de markante ligging van de school; op de hoek van de Boddenkampsingel en de Van der Capellenstraat. Het volume is erg groot voor de relatieve lage woningen in de buurt. Daarmee drukt de school een belangrijke stempel op de buurt en op de Singel. Ook de vorm van de school (de V-vormige plattegrond), die de contouren van het perceel volgen zijn van belang voor de locatie. Maar ook de woning (conciërgewoning) bij de school vormt samen met de school een stedenbouwkundig ensemble.

Architectuurhistorische waarden

De architectuurhistorische waarde bestaat uit de bouwstijl met bijbehorende opvallende detaillering. Ondanks de versoberingen uit de jaren '50 past de school binnen het oeuvre van architect Beltman. De gaafheid van het interieur en het exterieur van het gebouw zijn van belang.

Cultuurhistorische waarden

De school is van groot belang voor de historie van onderwijs in Enschede. Het was de eerste mogelijkheid voor de Enschedese jeugd om een ander vak dan textielarbeider te leren.

Transformatieruimte per verdieping

Algemene uitgangspunten bij transformatie

Stedenbouwkundig is de school (met achterraimte en conciërgewoning) een markering van de wijk, een hoogtepunt tussen de klein opgezette en lage woningen. Voor de wijk moet het beeldbepalende karakter behouden blijven. Het terrein achter de school biedt voldoende mogelijkheden om privé buitenruimte te scheppen, waarbij het wel gewenst is de waardevolle onderdelen van het ensemble, zoals de conciërgewoning, te behouden.

Het schoolgebouw zelf biedt mogelijkheden voor transformatie en hergebruik omdat de monumentale waarden vooral in de typologie, het volume en het beeld aanwezig zijn. Bouwtechnisch zijn er geen grote belemmeringen indien de basisconstructie (het casco) in tact gehouden wordt. Een nieuwe woonfunctie kan aansluiten bij de allure die de school uitstraalt en deze in een gunstig geval nog versterken.

H E T O V E R S T I C H T



Wij onderscheiden drie niveaus in transformatieruimte:

Niveau 2 (groen): transformatie kan de prioriteit hebben: Hergebruik of transformatie is relatief eenvoudig te realiseren zonder bijzondere waarden aan te tasten

Niveau 1 (geel): transformatie in evenwicht met behoud: De cultuurhistorische waarde of de constructie laten transformatie of hergebruik slechts beperkt toe. Dit betekent een grote inspanningsverplichting voor opdrachtgever en architect. Ingrepen in het casco kunnen alleen wanneer eminente kwaliteit wordt toegevoegd; details kunnen, mits goed gemotiveerd, worden gewijzigd

Niveau 0 (rood): behoud is vereist: de cultuurhistorische waarde of constructie laat geen transformatie toe. Het casco verdraagt geen wijzigingen; details kunnen nauwelijks worden gewijzigd

Bij transformatie van het gebouw naar een andere functie is het de bedoeling dat wijzigingen aan het interieur zich aanpassen aan het exterieur. Dit houdt in dat er zo min mogelijk veranderingen aan de gevels plaatsvinden. De gaafheid van de gevels is hoog, dat maakt de transformatieruimte dan ook gering. Voor de zijgevels (zowel straat als binnenzijde) geldt een transformatieniveau 1. Voor de zeer markante voorgevel een niveau 0.

Per verdieping hebben we aangegeven welke onderdelen behouden moeten blijven en waar er dus ruimte voor wijzigingen is.

Begane grond

Transformatieniveau 0:

Structuur (v-vorm plattegrond) van entree en hal, trappenhuis, gangen met lokalen

Wand- en vloerafwerkingen (betegelde lambriseringen, terrazzo en tegelvloer)

Trap inclusief leuning, zuilen, wandschildering, fontein

Inbouwkasten inclusief deuren en beslag (voor zover origineel)

Kozijnen, deuren en beslag (voor zover oorspronkelijk)

Rest is niveau 1

Eerste verdieping

Transformatieniveau 0:

Structuur (v-vorm plattegrond) trappenhuis, gangen met lokalen

Wand- en vloerafwerkingen (voor zover origineel)

Inbouwkasten inclusief deuren en beslag (voor zover origineel)

Kozijnen, deuren en beslag (voor zover origineel)

Directeurskamer met gehele interieur (lambrisering, kachelombouw, los meubilair)

Rest is niveau 1

Tweede verdieping

Transformatieniveau 0:

Structuur (v-vorm plattegrond) trappenhuis, gangen met lokalen

Wand- en vloerafwerkingen (voor zover origineel)

Inbouwkasten inclusief deuren en beslag (voor zover origineel)

Kozijnen, deuren en beslag (voor zover origineel)

H E T O V E R S T I C H T



Rest is niveau 1

Derde verdieping

Transformatieniveau 0:

Structuur (v-vorm plattegrond)trappenhuis, gangen met lokalen

Wand-en vloerafwerkingen (voor zover origineel)

Inbouwkasten inclusief deuren en beslag (voor zover origineel)

Kozijnen, deuren en beslag (voor zover origineel)

Rest is niveau 1



5. Aangepaste beschrijving Boddekampsingel 80, Enschede

Inleiding

De AMBACHTSCHOOL VOOR ENSCHEDE EN OMSTREKEN is in 1922-1923 gebouwd naar ontwerp uit 1921 van architect A.G. Beltman uit Enschede. De school is ontworpen voor een vrijwel driehoekig perceel aan de Boddekampsingel. Het forse pand neemt stedenbouwkundig een markante plek in, door haar volume, de opvallende ligging op de hoek van de Boddekampsingel en de Van der Capellenstraat, en door de omringende, lagere woningbouw. In de overhoekse gevels is de hoofdentree opgenomen, die met enkele natuurstenen treden bereikbaar is vanaf het bescheiden pleintje voor de school. De twee vleugels van de school langs de Boddekampsingel en de Van der Capellenstraat flankeren aan de achterzijde een binnenplaats met muur waaraan de conciërgewoning, voormalige houtloods en fietsenstallingen zijn gelegen. Het terrein wordt afgescheiden door een muur waarin een poort met een hek toegang verleent tot het binnenterrein.

Tot het oorspronkelijke ontwerp behoort de conciërgewoning naast de poort, evenals de ommuring langs het voorterrein van de kopse gevel van de vleugel langs de Boddekampsingel. Een deel van deze vleugel is in 1939 verbouwd tot Machinistenschool, zoals vanaf die tijd ook boven de entree in deze kopse gevel te lezen was. In deze periode is ook de bakstenen schoorsteen verzeen.

Tijdens de Tweede Wereldoorlog is de school gedeeltelijk verwoest. Bij de wederopbouw, rond 1950, werd niet de oude kapvorm (mansardekap) teruggebracht, maar een nieuwe schildkap teruggeplaatst, zonder kapellen en toren en met een constructie met stalen spanten. Op de voorgevel is een timpaan geplaatst, met daarin twee ovale vensters. Door de veranderingen in het aanzien na de aanpassingen van de oorlogsschade neigt het oorspronkelijke, neoclassicistische uiterlijk van de school meer naar het Expressionisme. De reconstructie is uitgevoerd door De Lijke en Mink architecten.

De ambachtsschool werd Stedelijk Lyceum en in 1992 de scholengemeenschap De Marken / Schuttersveld.

Omschrijving

De school is opgetrokken op een V-vormige plattegrond met drie bouwlagen en een zolderverdieping onder een met pannen gedekt zadel- en schilddak. De donkerrode bakstenen gevels zijn voorzien van een natuurstenen plint en natuursteenelementen. De hoofdentree is in de overhoekse gevel aan de Boddekampsingel aangebracht en bereikbaar via enkele granieten traptreden. De entree is omlijst door gebeeldhouwde reliëfs van Bentheimer zandsteen. Hierin staan uilen, wapenschilden en figuren (leerlingen; links een smidsleerling en rechts een leerling aan een werkbank) afgebeeld, een verwijzing naar het ambachtelijk onderwijs van de school. De ramen in de vensters rond de entree zijn voorzien van gebrandschilderd en gekleurd glas-in-lood. In de geveltop bevinden zich twee oculi met sierroedeverdeling. Op de hoeken van de gevel hangen, zwaar uitgevoerde lantaarns. De gevels zijn verticaal geleed door lisenen tussen de vensterpartijen. De lokalen langs de vleugels hebben grote samengestelde vensters met een houten roedeverdeling onder een natuurstenen latei. Het middeldeel heeft een iets hoger opgaande dakrand met sierbollen, die de balustrade vormt van de balkons voor de terugliggende zolderverdieping.

Interieur

De originele structuur van het interieur is nog op goeddeels behouden of goed herkenbaar. De plattegrond van de school is V-vormig van opzet. Vanaf de hal ontsluiten lange middengangen in beide vleugels de grote lokalen met hoge plafonds aan weerszijden. De lokalen waren oorspronkelijk gescheiden door smalle ruimten, die als was- of bergplaats dienst deden en veelal in de loop der jaren zijn verbouwd of doorgebroken. Aan het eind van de vleugels zijn in een latere periode nieuwe trappen aangebracht, die niet corresponderen met de raamindeling van de kopse gevels.



Ook de oorspronkelijke afwerking is nog op veel plaatsen in tact. De treden van de hoofdingang, neuten en plinten en lateien langs de straat zijn uitgevoerd in rood Beiers graniet. Vanuit de vestibule op de begane grond geven dubbele houten deuren met roeden gedeelde ruiten en bovenlicht toegang tot de monumentale hal. Twee Beiers granieten zuilen ondersteunen het plafond van de hal ten behoeve van de dubbele trappartij. De vloeren van vestibule en de hal zijn voorzien van terrazzoranden en kleine vierkante tegels. De wanden van de hal zijn afgewerkt met een lambrisering van verglaasde porseleinen wandtegels, waarvoor op een aantal plekken de oorspronkelijke radiatoren staan. Rechts in de hoek is een betegelde fontein aangebracht met een tegelreliëf van een vis op de voorzijde. Aan weerszijden van de trappartij leiden dubbele deuren met een half rond bovenlicht naar een lange middengang, dat de lokalen ontsluit. De lokalen hebben boven de met geglaazuurde gele tegels en een bruine tegelrand afgezette lambrisering grote vensters met houten kruiskoziijnen en klapramen in het bovendeel. Ook de dubbele toegangsdeuren tot de lokalen zijn voorzien van roeden gedeelde ramen met bovenlichten met klapramen. Op veel plaatsen is nog het originele beslag aanwezig. In veel lokalen is (een deel van de) originele inbouwkasten(wanden) ook nog aanwezig, evenals de natuurstenen vensterbanken. In het tweede lokaal aan de kant van de Boddekampsingel is op de vloer nog, wellicht origineel, visgraatparket van in zaagsel gelegde blokjes aanwezig.

De hoofdtrap is voorzien van granieten treden met een smeedijzeren traphek en houten leuning. Onder de trap leidt een gang naar het binnenterrein met aan weerszijden deuren met opbergruimte en de toegang tot de (stook)kelder. De trappen geven op elke verdieping via de aangrenzende hal toegang tot de lange middengang van beide vleugels, waarlangs de klaslokalen zijn ondergebracht. In het trappenhuis is over de hele hoogte een muurschildering aangebracht naar ontwerp van A. Middelkoop met een aantal arbeiders en met de tekst "Wie wil, zal slagen".

Tussen de eerste en tweede verdieping bevindt zich een lage tussenverdieping.

Op alle verdiepingen is in de hal rond het trappenhuis nog de originele schoolklok met houten behuizing aanwezig. Ook langs de gangen op de verdiepingen zijn aan weerszijden lokalen te vinden, waar op veel plekken nog (een deel van de) originele kasten(wanden) te zien zijn.

Op de eerste etage aan de voorzijde is vanouds de directeurskamer gehuisvest. Het originele interieur met een eikenhouten aftimmering/ lambrisering en het meubilair (vergadertafel, bureau, stoelen en plantenbak) is geheel intact aanwezig.

De voormalige conciërgewoning met schaftlokaal is opgetrokken in de rooilijn van het perceel langs de Boddekampstraat. Het pand heeft een samengestelde plattegrond en telt een bouwlaag en een zolder onder een geknikte en afgeknotte schildkap, die de gedekt is met gesmoorde pannen. De gevels zijn gemetseld met donkerrode bakstenen boven een trasraam van paarse klinkers. De gevels zijn symmetrisch ingedeeld met vensters tussen lisenen met een natuurstenen basement en kapiteel die een horizontale natuurstenen band in de gevel ondersteunen.

De voorgevel is voorzien van een houten voordeur met aan weerszijde vensters met houten ramen, die later zijn vernieuwd. De daklijst met overstek is voorzien van gootklossen. In het dak zijn twee dakkapellen aangebracht met tweeledige vensters met houten ramen. De zijgevel heeft vier vensterassen, waarvan de twee voorste zijn dichtgemetseld. Het voormalige schaftlokaal loopt verder door naar achteren dan het woongedeelte, met aan de achterzijde een deur met een zijlicht en twee vensters. De gevel doorbreekt de daklijst en vormt de dakkapel.

Interieur

Het oorspronkelijke indeling van interieur van het woonhuis is nog herkenbaar, met een hal met een trap naar de bovenverdieping en een deur naar de woonkamer, waarvan de voor- en achterkamer zijn samengetrokken. De bovenverdieping het een deel van zijn oorspronkelijke kamerindeling met een slaapkamer aan de voorzijde met eenvoudige inbouwkasten. De ziende kap in de zolder boven het voormalige schaftlokaal is nog in originele, ongedeelde staat.

H E T O V E R S T I C H T



Waardering

De Ambachtschool voor Enschede en Omstreken is van algemeen belang vanwege de architectuurhistorische, stedenbouwkundige, cultuurhistorische en ensemblewaarden die tot uitdrukking komen in:

- de gaafheid van het hoofdvolume, het interieur en de detaillering;
- de beeldbepalende situering aan de singel, met de gevel op een plein aan de Boddekampsingel gericht;
- de betekenis van de school als onderdeel van het oeuvre van de architect A.G. Beltman;
- het belang van de school in de geschiedenis van de Enschedese industrie en de ontwikkeling van het onderwijs in Enschede;
- In de relatie van de school met de uit de bouwtijd daterende deel van de ommuring van het schoolterrein, de conciërgewoning, de (later aangepaste) houtloods en de met de functie van Machinistenschool samenhangende bouw van de gemetselde schoorsteen.



6. Fotobijlage

Interieur waardevolle elementen

Tijdens het bezoek ter plaatse konden niet alle lokalen bekeken worden. Onderstaande fotobijlage geeft een zo compleet mogelijke indruk van waardevolle elementen die nog in de school aanwezig zijn. Alle onderdelen die vergelijkbaar zijn, maar hier niet voorkomen zijn wel van waarde.



Hal met trappenhuis en granieten zuilen



Entree met tegelvloer en betegelde lambrisering



Origineel beslag



Betegelde lambrisering in de hal



Boven: Origineel beslag
Links: originele inbouwkasten



HET OVERSTICHT



Entree met deurpartij en houten schoolklok, deze komt op elke verdieping terug



Fontein met vismotief bij entree



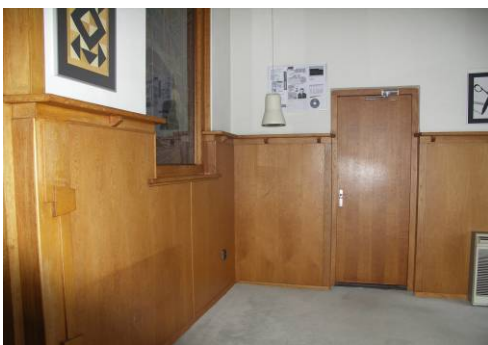
Directeurskamer met origineel meubilair (vergadertafel, stoelen, bureau, plantenbak)



Radiatorombouw directeurskamer



Boven: trappenhuis met trap (granieten traptreden en smeedijzeren traphek)
Links: originele betimmering directeurskamer



HET OVERSTICHT



Muurschildering trappenhuis



Een van de twee glas-in-loodramen
directeurskamer, ter weerszijden van de deur



Lokaal met originele inbouwkasten



Derde verdieping; lichtkoepel en trappenhuis



Boven: gang eerste verdieping; terrazzovloer,
originele deuren en kozijnen
Links: originele inbouwkasten lokaal derde
verdieping





Literatuur / bronnen

GE = Gemeentearchief Enschede – bouwtekening Ambachtsschool Enschede

Stenvert, Ronald, *Ontwerpen voor wonen en werken: 125 jaar bureau Beltman*, Utrecht 1996

Stenvert, Ronald & Chris Kolman, Ben Olde Meierink (e.a.), *Monumenten in Nederland. Overijssel*, Zeist 1998

'De Ambachtsschool en Hogere Textielschool te Enschede, in *Vakblad voor de Bouwambachten* 19 (1923) 21, p. 202

Stichting Bonas

Wat Was Waar – www.watwaswaar.nl

www.architectuurgidsenschede.nl

<http://www.enschede-stad.nl/~Reportage/DeKlomp-Lipperkerkstraat/index.htm>

Colofon

Titel:	Cultuurhistorische waardestelling Ambachtsschool Enschede
Opdrachtgever:	gemeente Enschede
Samenstelling:	drs. Mascha van Damme en drs. Maartje van Hellemond
Tekst:	drs. Mascha van Damme en drs. Maartje van Hellemond
Afbeeldingen:	Het Oversticht, tenzij anders vermeld
Datum:	februari 2011