



Brand in monumenten

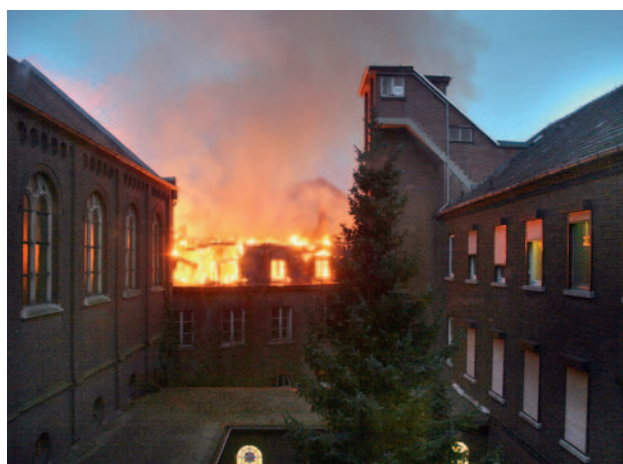
Zie hoe de kern van de binten nog van hout zijn. Overgedimensioneerde houten onderdelen kunnen nadat de houten koollaag is verwijderd, vaak worden hergebruikt. (foto: Guido Bogers, RCE).

Bijna wekelijks wordt er ergens in Nederland een monument getroffen door brand, storm, wateroverlast, diefstal of vandalisme.

De Rijksdienst voor het Cultureel Erfgoed verzamelt deze gegevens. De incidentenregistratie laat zien dat er in de afgelopen twee jaar 77 maal brand geweest is in een monument. Een goede brandpreventie is dus geen overbodige luxe.



De voorgevel van het pand aan de Hofstraat in Kampen staat na de brand nog overeind. (foto: Henk van der Werf, gemeente Kampen)



Brand in het St.-Gregorklooster in Steyl, 2008. (foto: Heinz Helf)

Sinds enige jaren bestaat de Database Incidenten Cultureel Erfgoed, kortweg DICE, die nu beheerd wordt door de Rijksdienst. Iedereen die de zorg heeft voor cultureel erfgoed, roerend of onroerend, kan zich aanmelden en een bijdrage leveren aan het landelijk overzicht van incidenten in de erfgoedsector. In de loop der tijd zal de database voldoende 'gevuld' zijn om er betrouwbare analyses aan te ontleen. Als het systeem binnenkort vernieuwd en gebruiksvriendelijker is, zal het aantal gebruikers alleen maar toenemen. Toch zijn er ook nu al interessante feiten te melden waar het brand in monumenten betreft.

Oorzaak en schade Van de 77 branden die in 2010 en 2011 in DICE geregistreerd zijn, waren er zeven zo verwoestend dat deze rijksmonumenten uit het monumentenregister zijn uitgeschreven. Bij andere monumenten stond er nog voldoende cul-

tuurhistorische waarde overeind en was reconstructie en herstel mogelijk. De financiële schade bedroeg in 2011 meer dan vijf miljoen euro. En laten we de nevenschade niet vergeten: zo moet een specialist ingeroepen worden voor het verwijderen van roet op historische elementen of collecties.

Niet altijd is de oorzaak van de brand bekend. Het aantal geregistreerde gegevens is nog niet voldoende, maar toch tekenen zich enkele patronen af. Drie oorzaken springen eruit: brandstichting, schoorsteenbranden en kortsluiting. Pyromanen hadden het vooral gemunt op rietgedekte panden, zoals in Drenthe waar enkele boerderijen in vlammen zijn opgegaan. Een schoorsteenbrand kan ontstaan door gebrek aan onderhoud of door een fout in de aanleg van de rookgasafvoer. Het gevolg is lekkage in het kanaal waardoor brand van binnenuit kan ontstaan. Ook verouderde elektrische installaties zijn een risicobron, met kortsluiting door gebrek aan onderhoud of door overbelasting.

Sinds kort doet de brandweer, naast politie en verzekeraars, onderzoek om inzicht te krijgen in de oorzaken. Ook het verloop van de brand, de effectiviteit van de preventieve voorzieningen en de kwaliteit van de bestrijding worden onderzocht. Brandonderzoek wordt ingezet bij branden met een fatale afloop, met een afwijkend brandverloop, maar ook bij branden in bijzondere gebouwen. Hieronder kunnen nu ook monumenten gerekend worden.

Contact met de brandweer Het symposium over brand en erfgoed dat de Rijksdienst jaarlijks organiseert brengt brandweer en erfgoedbeheerders bij elkaar. Vorig jaar was het thema Brand in collecties, dit jaar ging het over Brand in monumenten en het spanningsveld tussen brandveiligheid en



Boerderij in Gieten na de brand in maart 2012. Het monument is uitgeschreven uit het monumentenregister. (foto: Bram van der Linden, RCE)

monumentale waarden. Het is belangrijk dat brandweer en erfgoed inzicht hebben in elkaars werkzaamheden en belangen. Als er na een brand sprake is van slopen of stutten, kan goed contact met de brandweer ertoe bijdragen dat muren en gebinten gespaard worden als ze geen gevaar opleveren voor de openbare veiligheid. Verbrande gebinten kunnen in de kern nog goed zijn en bij reconstructie opnieuw gebruikt worden. In overleg met de brandweer kunnen historische elementen zoals sierstenen of gietijzeren ornamenten uit het puin gered worden voordat onverlaten ermee aan de haal gaan. Zo blijven monumentale waarden behouden.

Bewustwording en preventie Voorkomen is natuurlijk het beste. Zowel de brandweer als de Rijksdienst pleit ervoor maatregelen te treffen 'aan de voorkant'. Bewustwording en preventie zijn hierin de sleutelwoorden. Specialisten van de Rijksdienst bundelen de kennis en adviseren op het gebied van Veilig Erfgoed, Cultuurbescherming en Brandpreventie. Een van de middelen om hier de aandacht op te vestigen is de incidentenregistratie. Een ander handzaam instrument is het Brandschadewiel dat de Rijksdienst heeft ontwikkeld samen met het Landelijk Contact van Museumconsulenten. Het geeft heldere, beknopte informatie over het voorkomen van brand en over het minimaliseren van vervolgschade aan collectie, interieur en gebouw. Het Brandschadewiel is te bestellen via www.gelderserfgoed.nl.

Intern heeft de Rijksdienst voor de eigen regioconsulenten en specialisten een protocol opgesteld hoe te handelen bij calamiteiten in monumenten. Ernstige schades komen te weinig voor om er een routine in op te bouwen, terwijl het van belang is het werkproces juist in deze situaties goed te doorlopen. Afhankelijk van de omvang van de calamiteit zijn onderzoek, advies en waardestelling noodzakelijk, waardoor monumentale waarden wellicht nog behouden kunnen blijven. Maar ook de melding in DICE, goede archivering en nazorg maken onderdeel uit van de procedure. Het protocol kan ook voor andere partijen interessant zijn, al was het maar om te lezen hoeveel belang-

hebbenden en actoren er mogelijk betrokken zijn. Het protocol is op te vragen bij de auteurs van dit artikel.

Het Bouwbesluit en gelijkwaardige oplossingen

Brandveiligheidseisen voor de mens kunnen op gespannen voet staan met de cultuurhistorische waarde van het monument. Brandpreventie in monumenten is veelal maatwerk, maar is vaak afgeleid van het Bouwbesluit dat standaardseisen voor nieuwbouw dicteert. In overleg met de brandweer kunnen gelijkwaardige oplossingen worden gezocht die monumentvriendelijk zijn en toch voldoen aan het Bouwbesluit. Historische, degelijke bouwmaterialen bijvoorbeeld kunnen juist goed presteren als het gaat om weerstand tegen branddoorslag en brandoverslag. Het is bovendien een duurzame oplossing. Ook technische innovaties kunnen ingezet worden om het monument te sparen. Sinds kort is de hogedruksprinkler op de markt, een systeem met watermist. Het gebruikt veel minder bluswater waardoor de waterschade beperkt blijft. De leidingen zijn dunner dan die van de conventionele sprinklers, ze zijn toepasbaar als er minder ruimte is en kunnen goed weggewerkt worden. In een open kantooruimte is een watermistsprinkler toegepast als een 'muur' die rook en hitte tegenhoudt. Deze vorm van compartimenteren geeft geen enkele belemmering bij het vluchten. Het is zaak het Bouwbesluit niet te star te hanteren. Met goede preventieve maatregelen, bouwkundig, technisch en organisatorisch, moet het mogelijk zijn het aantal branden in monumenten tot een minimum te beperken.

Voor meer informatie zie www.cultureelerfgoed.nl/veilig-erfgoed



Renate van Leijen en Bram van der Linden zijn werkzaam bij de Rijksdienst voor het Cultureel Erfgoed. Renate van Leijen is specialist Veilig Erfgoed, r.van.leijen@cultureelerfgoed.nl. Bram van der Linden is specialist Brandpreventie, bliksembeveiliging en cultuurbescherming, b.van.der.linden@cultureelerfgoed.nl.

Oorzaken van de 77 branden in 2010-2011 die bekend zijn bij de Rijksdienst voor het Cultureel Erfgoed en zijn geregistreerd in DICE

- 15 brandstichting of vermoedelijke brandstichting
- 12 schoorsteenbranden
- 9 horecabranden (afvoerkanaal / kortsluiting)
- 4 kortsluiting meterkast / schakelkast
- 2 hennepplantages
- 1 dakdekkerswerkzaamheden
- 1 vuilverbranding
- 1 brand bij burens
- 1 wensballon
- 2 blikseminslag
- 29 onbekend