

# DE BIOSCOOPCULTUUR VAN ENSCHEDE

Stichting Cultureel Erfgoed Enschede

## INHOUDSOPGAVE

	<u>Pagina</u>
1. Inleiding.	2
2. De uitvinders van de film.	2
3. De bioscoophistorie van Enschede (Concordia - Oude Markt).	3
4. Bioscope Apollo - Noorderhagen.	4
5. Concertgebouw Irene - Noorderhagen.	5
6. De Witte Bioscoop (Hotel-Café Mendelaar) – Haverstraat.	6
7. Flora-Bioscoop (Cinema Palace) - Van Lochemstraat.	6
8. Asta Theater - Noorderhagen.	7
9. Metropole Theater - Oldenzaalsestraat.	8
10. Bioscoop Alhambra - Stadsgravenstraat.	9
11. City Theater - Langestraat.	10
12. Lumière - Hofpassage.	10
13. CineStar (Kinopolis) - Colosseum.	11
14. Vue Cinema (voormalig postkantoor) - Boulevard 1945.	12
15. Wat brengt de toekomst.	15
16. Overzicht Enschedese bioscopen 1912-1918.	16
17. Bronnen/foto's/bijlagen.	17
18. Extra afbeeldingen	18

## 1. Inleiding.

De bioscoop c.q. de cinematografie is nog altijd een tot de verbeelding sprekend medium. Van de eenvoudige (stomme) zwart wit filmvertoning tot de huidige virtual reality ervaring, de Imax theaters, de bewegende stoelen in de bioscoop en de surround sound systemen die wellicht nog maar het begin zijn van veel meer nieuwe technische ontwikkelingen.

Het aantal bioscoopbezoekers stijgt nog steeds en in 2015 waren er in Nederland ruim 13,8 miljoen bezoekers. Enschedese bioscopen waren in het begin van de vorige eeuw vaak gehuisvest in opmerkelijke panden waarvan sommige nog bestaan.

Deze bioscoopgebouwen hebben op veel Enschedeërs een onuitwisbare indruk gemaakt.

In deze publicatie proberen wij aandacht te schenken aan deze voormalige Enschedese bioscopen en vooral de gebouwen waarin ze gehuisvest waren. Wat is er nog van terug te vinden en welke functie vervullen deze gebouwen in 2018.



## 2. De uitvinders van de film.

Op 28 december 1895 hielden Auguste en Louis Lumière 's werelds eerste publieke filmvertoning tegen betaling in Parijs. Filmmakers konden al een paar jaar snel bewegende beelden maken. Het probleem was echter het afspelen ervan. De kinetoscoop uit 1893 bijvoorbeeld gaf slechts een soort peepshow. Mensen moesten één voor één door een kijkgat in de kinetoscoop gluren om een filmpje te kunnen zien. De gebroeders Lumière ontwierpen - of perfectioneerden, daarover zijn historici het niet eens - de cinematograaf. Dit drie-in-één apparaat kon films schieten, ontwikkelen en op een groot scherm projecteren en gebruikte een geperforeerde 35 mm film die handmatig door een projector werd geleid. Het apparaat was draagbaar en dus geschikt voor filmen op locatie.

De allereerste bioscoop was een zaaltje dat de broers hadden gehuurd in het Grand Café aan de Boulevard des Capucines. De bezoekers kregen tien filmpjes voorgeschoteld, elk ongeveer een minuut per stuk. De verhaaltjes waren simpel en lieten het leven van alledag zien. Zo toont het eerste filmpje hoe werknemers uit de Lumière-fabriek naar buiten komen lopen (**klik [HIER](#)**).

Enschede heeft al vanaf 1900 een bioscoophistorie en de Enschedeërs waren dol op de vertoningen. Tot op de dag van vandaag zijn er in de stad sporen te vinden van oude bioscopen. Ze vervulden een belangrijke rol in het leven van veel inwoners.

Het huidige aanbod van bioscopen is enorm ofschoon de thuisbioscoop van bijvoorbeeld NETFLIX eveneens een enorme vlucht heeft genomen.

### 3. De bioscoopgeschiedenis van Enschede.

Enschede is van oudsher een industriestad. Rond 1900 was Enschede uitgegroeid tot een grote textielstad. Weef- en spinprocessen waren inmiddels gemechaniseerd en steeds meer arbeiders zochten hun heil in de textielstad Enschede. De laatste jaren van de 19e eeuw tot de Eerste Wereldoorlog waren een goede tijd voor de textielfabrikanten. Het Algemeen Uitbreidingsplan uit 1907, waarmee Enschede als een van de eerste gemeenten in Nederland startte, maakte het mogelijk om moderne arbeiderswijken zoals de Laares en Pathmos tot stand te brengen. Het aanleggen van een verbeterde infrastructuur zorgde ervoor dat ook gebieden ver buiten het centrum van Enschede goed bereikbaar werden.

Er werden tevens verbindingen tot stand gebracht tussen Enschede en nabijgelegen dorpen als Glanerbrug en Lonneker. De vernieuwende ontwikkeling in de textielindustrie en in de stedelijke ruimte van Enschede zelf zorgden er al snel voor dat niet alleen arbeiders vanuit Drenthe en de Achterhoek naar Enschede trokken maar dat ook een hoger opgeleide middenklasse zich in Enschede ging vestigen. Het stadscentrum begon rond deze periode het middelpunt van het stedelijk leven te worden.

Een vorm van vermaak die rond deze periode zijn intrede deed was de bioscoop. Alhoewel Enschede vanaf 1899 al bekend was met de rondtrekkende bioscopen, kreeg de stad zijn eerste vaste bioscoop pas in 1908. Opmerkelijk is dat Enschede pas vanaf 1918 een stabiele bioscoopcultuur kent.

Waarschijnlijk was de eerste bioscoop gevestigd in het verenigingsgebouw Concordia. In het streven de katholieken onafhankelijk te maken van neutrale particuliere instellingen zoals de volksbibliotheek, muziek- en zangverenigingen en jeugdorganisaties - richtte de katholieke zuil al in 1902 Concordia op aan de Markt nummer 15 op. Concordia werd gesticht met een eigen sociëteit en schouwburg en had in ieder geval de juiste faciliteiten om een dergelijke bioscooponderneming te huisvesten. In 1909 brandde het gebouw helaas af waarna het na restauratie als officiële bioscoop opende op tweede kerstdag in 1912.



*Concordia aan de Oude Markt; waarschijnlijk de oudste bioscoop van Enschede.*

Voor 1918 heeft Enschede vele bioscopen zien komen en gaan. Verschillende werden er opgezet, zoals de Apollo, Concordia, de Flora, een bioscoopzaal in de gemeentelijke schouwburg en zelfs een Katholieke Witte Bioscoop. Echter, velen bleven nog geen jaar open. Pas vanaf 1918, toen de Eerste Wereldoorlog afgelopen was, begon de bioscoopcultuur in Enschede stabiel te worden.

Vanaf dat moment domineerden twee grote bioscopen de markt in Enschede. Zowel Alhambra (600 zitplaatsen) als Palace, beiden gevestigd in hartje centrum, waren vanaf 1918 tot de Tweede Wereldoorlog de enige vaste bioscopen die Enschede rijk was.

Voordat in Enschede echte bioscopen gebouwd werden, trokken enkele bioscoopexploitanten met hun theaters rond door het land en gaven in verschillende steden filmvoorstellingen. Zo ook in Enschede. Vaak werden deze voorstellingen gegeven op kermissen of in afgehuurde lokalen bij bijvoorbeeld de Grote Sociëteit.

De eerste filmvoorstelling die hier gehouden werd, vond omstreeks 1900 plaats in de koffiekamer van de Grote Sociëteit. Deze bioscoopzaal werd de Chicago-Electro-Bioscope genoemd. De naam doet groter aan dan de zaal in werkelijkheid was maar een sleutelwoord voor deze onderneming was absoluut sensatie.



*Bioscoop Alhambra aan de Stadsgravenstraat 29-31 (1960).*



*De Twentse Schouwburg aan de Langestraat waar omstreeks 1900 in de koffiekamer van de Grote Sociëteit al films werden vertoond.*

#### 4. Bioscope Apollo - Noorderhagen.

De eerste echte bioscoop werd op 26 augustus 1911 door D. Nienhuis in gebruik genomen, gesitueerd op de hoek van de Noorderhagen en de Burgemeesterstraat (nu Haverstraatpassage).

Het officiële adres was Burgemeesterstraat 17.

Het eerste programma omvatte de 'Kroningsfeesten in Londen' (Koning Edward VII), een week later gevolgd door het 'Bezoek van H.M. de Koningin der Nederlanden aan Brussel'.



*Het pand op de hoek van de Noorderhagen en de Haverstraatpassage in 2018.*



*Bioscope Apollo sloot zijn deuren in juni 1915.*

Op de foto staat de naam 'BIOSCOPE APOLLO' in de gevel, boven het witte kozijn. Langs de dakrand staat 'ANNO 1911'. De bioscoop telde 325 zitplaatsen maar heeft slechts enkele jaren bestaan. De laatste voorstelling werd gegeven op 27 juni 1915.

Het pand van de voormalige Bioscope Apollo bestaat nog steeds alhoewel van het oorspronkelijke ontwerp niet veel meer over is. In de buitengevel bevinden zich op een onopvallende plaats een aantal fraaie Jugendstil tegels die ons herinneren aan vervlogen tijden.





*De fraaie Jugendstil tegeldecoraties zijn nog steeds aanwezig in de gevel van de voormalige Bioscope Apollo.*



Op 29 mei 1915 werd het pand gekocht door Jac. Melching, ten behoeve van de firma F. Rozenboom en Zn. die er na een verbouwing Drukkerij Planeta vestigde.

## 5. Concertgebouw Irene - Noorderhagen.

In 1910 werden in concertgebouw Irene af en toe tijdelijke filmvoorstellingen gegeven, meestal op drie achtereenvolgende dagen. Op 12 december 1910 werd geadverteerd voor een driedaagse filmvoorstelling op zaterdag 17, zondag 18 en maandag 19 december.

Men richtte zich op een beter gesitueerd publiek en dat blijkt wel uit de volgende tekst: "Begeleiding van uitmuntende pianomuziek en duidelijke explicatie van den heer Van Lunteren." Ook de toegangsprijzen voor deze tijdelijke filmvoorstellingen lagen voor de eerste en tweede rang aanzienlijk hoger. Zo betaalde men voor een gereserveerde plek één gulden, voor de eerste rang plekken 75 cent en voor de tweede rang 50 cent. Opvallend is echter dat de plaatsen voor de derde rang slechts 25 cent kostte, 5 cent minder dan wat men een jaar daarvoor betaalde in de Kinematografie. Dit gegeven maakt duidelijk dat Irene, ondanks zijn insteek naar beter gesitueerde publiek, de lagere klasse ook de mogelijkheid bood de bioscoop te bezoeken. De voorstellingen vonden uitsluitend in de avond plaats, met uitzondering van de zondag; dan startte men 's middags om twee uur met gehalveerde entreeprijzen.



*Het pand van Concertgebouw Irene aan de Noorderhagen in 1988.*

*Zaalcapaciteit: 602 zitplaatsen.*

*Opening: 1942 - Sluiting 1954.*

*Eigendom van 'Evangelie en Vrijheid', de afdeling Enschede van de Nederlandse Protestantenbond.*

*Links op de foto is nog net het pand van de voormalige Bioscope Apollo te zien.*

*Foto: Rijksdienst voor het Cultureel Erfgoed.*

## 6. De Witte Bioscoop (Hotel-Café Mendelaar) - Haverstraat.



Hotel-Café Mendelaar aan de Haverstraat.



In 1912 opende in Hotel-Café Mendelaar aan de Haverstraat 'De Witte Bioscoop' met 160 zitplaatsen: klein, gedegen en speciaal voor de katholieke zuil ingericht. Advertenties van deze bioscoop waren vaak ook klein en gedegen, en toonden alleen de strikt noodzakelijke informatie.

De Witte Bioscoop werd op 24 augustus 1912 geopend en in december 1912 gesloten.

## 7. Flora bioscoop - Van Lochemstraat.

In 1912 werd aan de Van Lochemstraat 10 de Flora-Bioscoop geopend, met zeker 300 zitplaatsen (Architect [Martin Kuyper Zn. - Den Haag](#)).

Op een gewone avond kostte een kaartje op het balkon 60 cent, op de eerste rang 40 cent, op de tweede rang 30 cent en op de derde rang 20 cent. Daar kwam dan nog 5% stedelijke belasting bij. Over het algemeen waren de advertenties van de Flora niet buiten- gewoon indrukwekkend. Ze waren vaak klein en er werd even kort genoemd op welke tijden bepaalde voorstellingen gegeven werden.



In tegenstelling tot andere bioscopen maakte de Flora niet alleen reclame voor zijn voorstellingen maar ook voor de bioscoop zelf. Kort na de opening stond in de Twentsche Courant Tubantia een advertentie over wat deze bioscoop in zijn algemeenheid te bieden had. Aan de hand van het terugkerende woord 'waar' wordt op negen verschillende manieren omschreven wat men in de Flora verwachten kon:

*"Waar zijn altijd de nieuwste beelden? Waar vertoont men films, waar geest en pit in zit? Waar hebben de beelden een prachtige diepte, door de achter projectie? Waar wordt reclame voor de zaak gemaakt op alleen daarvoor bestemde plaatsen? Waar wordt niet gelasterd om concurrerende zaken te benadelen?"* zo luidde een deel van de tekst.



In 1918 werd de naam Flora-Bioscoop, na overname door de directie van Alhambra, gewijzigd in Cinema Palace. Deze bioscoop telde in jaar maar liefst 470 zitplaatsen en werd uiteindelijk na een fatale brand in 1972 gesloten.



### 8. Asta Theater - Noorderhagen.

In 1957 werd aan de Noorderhagen 14 door de firma Gebr. E. & T. Koper een nieuwe bioscoop met de naam Asta Theater gebouwd. Het ontwerp kwam van architectenbureau C.H.J.M. Brück en L. Igesz uit Arnhem. Deze bioscoop met 420 zitplaatsen sloot de periode van expansie in Enschede af. Om de bouw van het Asta Theater mogelijk te maken werd in 1956 een kerk gesloopt.

De Gebr. Koper exploiteerden de bioscoop van 1957 tot 1982. Het pand werd bij een verbouwing in 1982 door brand verwoest waarna de bioscoopactiviteiten werden beëindigd.

Van 2010 tot 2019 was op dit adres Kookstudio Kook en Ço gevestigd.



*Asta Theater (bioscoop) omstreeks 1978.*



*Het gebouw anno 2018, nog als Kookstudio Kook en Ço.*

## 9. Metropole Theater - Oldenzaalsestraat.

De heren G.J. Nijhof en H.M. Ziel waren de eigenaren van schouwburg 'Ons Huis', gevestigd aan de Oldenzaalsestraat 19-21. Door de snelle uitbreiding van de stad, de industrialisatie en de veranderingen op het gebied van zaalexplotatie in Enschede voelden ze zich geroepen om van hun schouwburg een bioscooptheater te maken. Gezien het gebrek aan ervaring als bioscoopexploitanten hadden Nijhof en Ziel de heer Dommering, bioscoop-, hotel- en schouwburg- exploitant uit Winschoten, aangesteld als adviseur.

Zowel in 1953 als in 1955 werd een aanvraag ingediend om van de schouwburg een bioscoop te maken; beide keren werd deze afgewezen. Maar in 1957 was het dan eindelijk zover: schouwburg 'Ons Huis' had plaatsgemaakt voor een bioscoop, het Metropole Theater.

In 1985 werd deze bioscoop gesloten.



*Links op de foto het gebouw 'Ons Huis' in 1944.*

*Op de achtergrond is Bioscoop Irene te zien.*



*De Heurne 2017.*



## 10. Bioscoop Alhambra - Stadsgravenstraat.

Alhambra, de meest prestigieuze en oudste bioscoop van Enschede, werd in 1912 geopend en was gevestigd aan de Stadsgravenstraat, midden in het uitgaansleven van de stad. In het begin was er één zaal met ruim 180 zitplaatsen.

Al in 1913 werd een uitbreiding gerealiseerd naar een zaal met 600 plaatsen. Door de jaren heen werd de grote zaal gesplitst in kleinere zalen; zo konden meer films worden gedraaid.



Na een grote renovatie in 1992 had Alhambra in 1993 maar liefst vijf bioscoopzalen en 975 zitplekken en was het dé bioscoop waar de mainstreamfilms gedraaid werden.

In 2000 werd de grote bioscoop CineStar geopend, bij het voetbalstadion aan de rand van Enschede. Deze bioscoop had meer zalen, meer filmaanbod, grotere schermen, meer beenruimte en gratis parkeer-gelegenheid. Het bioscoopbezoek in het algemeen steeg hierdoor maar het kleinere Alhambra, jarenlang de marktleider in het Enschedese bioscooplandschap, kreeg juist minder bezoekers.

In december 2002 vierde het bedrijf zijn negentigjarig bestaan. Alhambra was op dat moment de oudste bioscoop van Nederland die nog open was. De familie Nieuwendijk, eigenaar van de bioscoop, kreeg het echter moeilijk en voerde in de daaropvolgende jaren allerlei vernieuwingen door. Toch bleef het aantal bezoekers dalen en kon de bioscoop niet meer gered worden. In 2006 werd de bijna honderd jaar oude stadsbioscoop failliet verklaard.

Bekijk [HIER](#) het interview met de heer en mevrouw Nieuwendijk.

Wolff Cinema Groep, de eigenaar van CineStar, zet de bioscoopactiviteiten aan de Stadsgravenstraat voort. In 2009 werd de ingang van de bioscoop verplaatst naar Bolwerkstraat 2 en het interieur van deze bioscoop werd flink onder handen genomen. Wolff Cinema Groep op zijn beurt wordt in 2014 overgenomen door de Belgische bioscoopketen Kinopolis. Dat betekent een nieuwe naam, Kinopolis Cineast, maar ook nieuwe bekleding voor de stoelen en een andere kleur voor de vloeren en muren, alles volledig in de stijl van Kinopolis. Met deze verbouwing wordt weer een nieuw stukje geschiedenis geschreven binnen de bioscoopwereld in Enschede.

## 11. City Theater - Langestraat.

De stad Enschede breidde zich snel uit door de groeiende textielindustrie. De stad die in 1951 inmiddels 109.000 inwoners telde, had drie bioscopen die de bevolking 1600 zitplaatsen boden. Er bestond dus behoefte aan een vierde bioscoop, zo redeneerde de Firma Gebr. E. & T. Koper bij de zitting van de Commissie Nieuwe Zaken rond de aanvraag van de Schouwburgbioscoop te vestigen in de oude theaterzaal van de Groote Sociëteit aan de Langestraat. Deze zaal kwam beschikbaar door de uitbreiding met de Grote Zaal in 1953, die vanaf 1955 als de Twentse Schouwburg in gebruik werd genomen.

De Groote Sociëteit (opgericht in 1810) was een gezelligheidsclub en een ontmoetingsplaats voor aanzienlijke burgers en wilde akkoord gaan met de exploitatie van een bioscoop mits de gebroeders Koper zich aan de gestelde voorwaarden zouden houden. Dit betekende onder andere dat de bioscoopzaal 27 dagen per jaar niet beschikbaar was voor filmvertoningen. Op die momenten wilde de Groote Sociëteit er zelf over beschikken om "tegemeet te komen aan de plaatselijke belangen", wat waarschijnlijk inhield dat ze zelf bijeenkomsten organiseerden.

Het City Theater, in de volksmond de Schouwburgbioscoop genoemd, werd in 1953 geopend. In de jaren daarna steeg het bezoekersaantal geleidelijk, met een sterke toename vanaf 1957.

Dit kan te maken hebben gehad met het feit dat de gemeenteraad in dat jaar aankondigde de gemakkelijksbelasting te verlagen tot een vijfde of zesde deel. In 1979 viel het doek voor deze bioscoop.



*Het City Theater - beter bekend als de Schouwburgbioscoop - was gevestigd in de oude theaterzaal van de Twentse Schouwburg aan de Langestraat.*

## 12. Lumière - Hofpassage.

Bioscoop Lumière opende in 1978 haar deuren in het overdekte winkelcentrum Hofpassage en werd geëxploiteerd door bioscooponderneming A.F. Wolff B.V. In 2011 werd Wolff overgedragen aan UFIO B.V. (Utrechtse Filmonderneming) waarna de naam wijzigde in Wolff Cinema Groep. Lumière beschikte over drie zalen met in totaal plaats voor 674 bezoekers. Het overdekte winkelcentrum Hofpassage lag aan het Van Heekplein, destijds een parkeerterrein waaraan winkels en warenhuizen als C&A en V&D grensden.

In 1997 deelde de gemeente Enschede de uitbaters van Alhambra (Cinex) en Lumière (Wolff) mee dat er een groot nieuw uitgaanscomplex zou komen aan de rand van de stad, tussen Hengelo en Enschede. Cinex en Wolff beseften dat met de komst van CineStar een bioscoop in de binnenstad moest sluiten. Deze beslissing werd buiten de gemeente om genomen. In 1998 maakte de gemeente tegenover Nieuwendijk van Cinex echter wel duidelijk dat ze een bioscoopcomplex zoals Alhambra in de buurt van

het nieuwe Muziekplein graag wilde behouden. Bioscoop Alhambra had een aandeel van twee derde in de Enschedese bioscoopmarkt en Lumière een derde. Bij Alhambra liep de omzet (toen) op en bij Lumière zakte deze, aldus Nieuwendijk.

Lumière sloot de deuren in juli 2000, vlak voor de opening van CineStar.



*De veranderingen in de binnenstad van Enschede gaan razendsnel. De Langestraat heeft hier een metamorfose ondergaan.*

### 13. CineStar (Kinopolis) - Colosseum.

Deze megabioscoop is in 2000 gebouwd als een industrieel complex aan de recreatieboulevard Miracle Planet (inmiddels Go Planet) en heeft tien zalen met totaal 2734 stoelen. CineStar werd bij opening geëxploiteerd door drie partijen uit drie landen: het Duitse Kieft&Kieft Filmtheater GmbH, het Australische Greater Union en de Nederlandse Wolff Cinema Groep. De toenmalige eigenaar CineStar-Kino gaf de bioscoop de naam CineStar.

CineStar werd overgenomen door Wolff Cinema Groep die in 2014 onderdeel werd van Kinopolis Group N.V., eerst nog als Wolff Bioscopen maar deze naam verdwijnt in 2019.





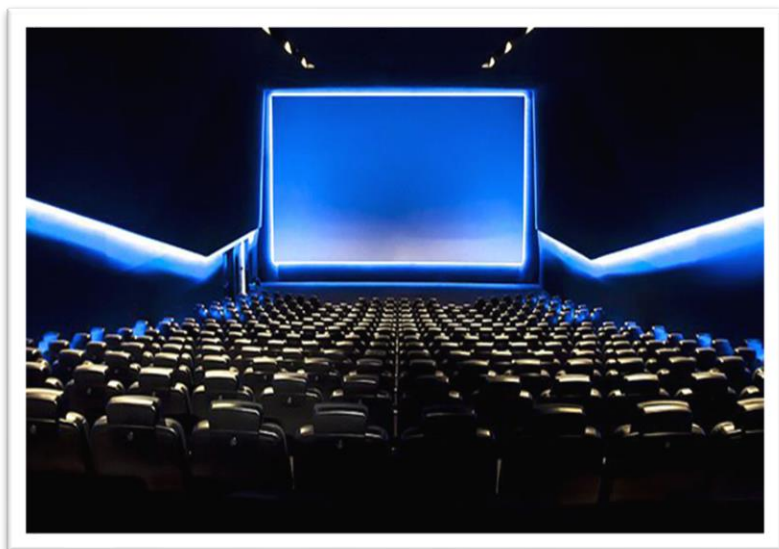
Sinds 2016 heet Wolff CineStar dan ook Kinopolis Enschede. Het theater is voorzien van de modernste projectie- en geluidsapparatuur, wand tot wand filmschermen en meer dan voldoende beensruimte. Ook beschikken ze over 3D-projectie via het RealD-systeem en is er één zaal voorzien van een projector met 4K-resolutie.



Kinopolis Group ontstond in 1997 uit een fusie van twee Belgische familiale bioscoopgroepen (familie Bert en familie Claeys) en liet zich in 1998 op de beurs noteren. Kinopolis telt 50 bioscopen in Europa. In 2014 kocht Kinopolis twee complexen aan in Spanje (Alcobendas en Alicante). Enkele maanden later werd het concern Wolff Cinema Groep uit Nederland overgenomen.

Kinopolis een Europese beursgenoteerde onderneming die een belangrijk deel van de bioscoopmarkt in verschillende Europese landen in handen heeft. Deze bioscopen zijn voorzien van de modernste technieken en hebben een zeer uitgebreid aanbod van films.

In 2015 heeft er een verbouwing plaatsgevonden; kijk [HIER](#) naar de video.



#### 14. Vue Cinema (voormalig postkantoor) - Boulevard 1945.

Eén van de meest markante gebouwen langs de Boulevard 1945 in Enschede is het "nieuwe" postkantoor uit 1960. Het pand is ontworpen door Frans Coenraad Johannes Dingemans (1905-1961), die werkte met de functionalistische principes van het Nieuwe Bouwen.

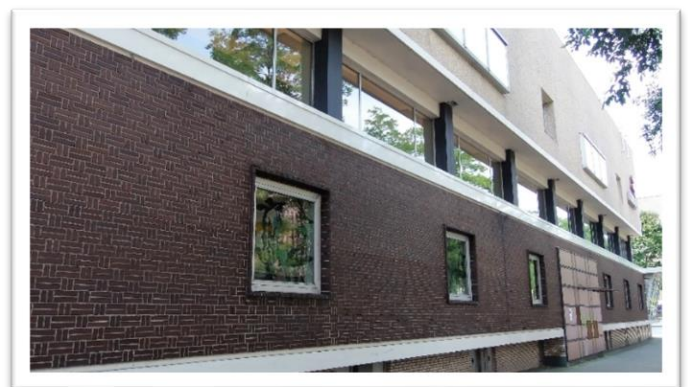
Het opvallende gebouw bestaat uit verschillende staande en liggende dozen die samen een markante compositie vormen. Karakteristiek is de liggende doos met glazen pui. De hoofdentree heeft een brede bordestrap. Links van de hoofdingang is een bakstenen schoorsteen geplaatst, gevolgd door een staande glazen doos met trappenhuis. De betonconstructie van het gebouw is zichtbaar gelaten en verdeelt de lange zijgevel in stroken die zijn ingevuld met lichte en donkere bakstenen en glas. In de vensters op de begane grond zijn abstracte figuren afgebeeld.

In 2007 en 2008 heeft het gebouw een ingrijpende renovatie ondergaan en zijn verschillende kantoorruimten toegevoegd.



Op dit moment is Hofstra Vastgoed B.V. eigenaar van het voormalige postkantoor en in samenwerking met Explorius Vastgoedontwikkeling B.V. willen zij het gemeentelijk monument nu geschikt maken voor een stadsbioscoop met tien filmzalen en horeca. Het moet een ware publiekstrekker worden met jaarlijks 350.000 tot 400.000 bezoekers.

De filmexploitatie komt voor rekening van Vue Cinemas, onderdeel van Vue International dat in Europa met 209 bioscopen in tien landen een van de belangrijkste spelers op het gebied van big screen entertainment is.

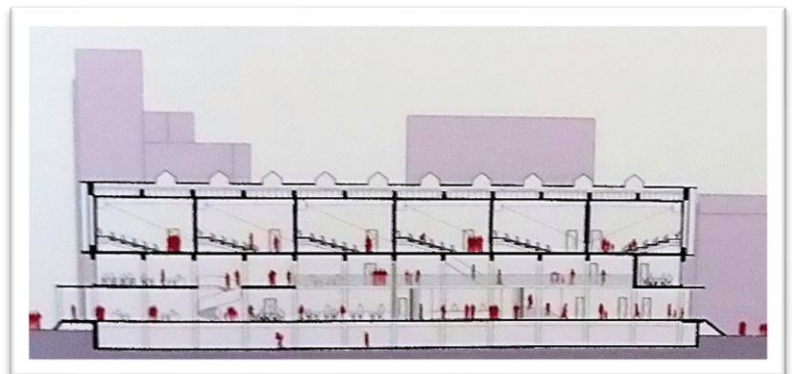


*Kenmerkende details van het voormalige postkantoor aan de Boulevard 1945 (gemeentelijk monument).*



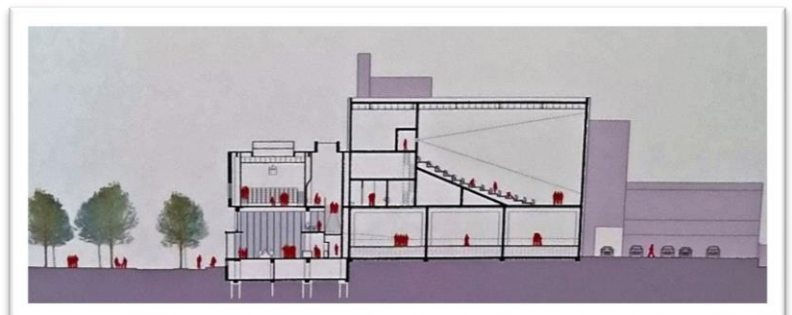


Art impression van de nieuwe stadsbioscoop waarvan de opening eind 2022 is gepland.



Voorlopige tekeningen van de nieuwe stadsbioscoop met tien filmzalen in het voormalige postkantoor aan de Boulevard 1945.

Zijaanzicht.



Frontaanzicht.



## 15. Wat brengt de toekomst?

Er is in de laatste decennia veel onderzoek gedaan naar het verleden en de toekomst van de bioscoop in Enschede. Er zijn tijden geweest van grote bloei en tijden van neergang in het bioscoopbedrijf. Het lijkt er nu op dat - ondanks alle internet stream media - er meer behoefte is ontstaan aan een stadsbioscoop c.q. een uitgaanscentrum in de binnenstad van Enschede. Het zijn nu wel de spelers op de Europese markt die het monopolie van de bioscoopmarkt bezitten. Maar dat biedt ook kansen want het voormalig postkantoor was zijn kantoorfunctie eigenlijk al kwijt en welke herbestemming zou dit gemeentelijk monument daarna moeten krijgen?

De Stichting Cultureel Erfgoed Enschede pleit voor een herbestemming waarbij met respect en waardering een nieuwe functie aan een monument wordt toegevoegd. Het lijkt erop dat dit bij het voormalig postkantoor het geval is en dat is een positieve ontwikkeling. De gemeente Enschede heeft nog een aantal monumenten in haar bezit waarvoor een verantwoorde herbestemming wordt gezocht. Het betreft hier kapitaalintensieve investeringen waar de vastgoedmarkt niet altijd zonder risico kan herontwikkelen.

Anderzijds blijkt in de praktijk dat ontwikkelaars wel degelijk geïnteresseerd zijn in monumenten zoals kerken en voormalige textielabrieksgebouwen die inmiddels een nieuwe functie hebben gekregen. Een mooi voorbeeld hiervan is het onlangs gerealiseerde gezondheidscentrum op de begane grond van de voormalig textielabriek van Jannink & Zn. Aan de Haaksbergerstraat.

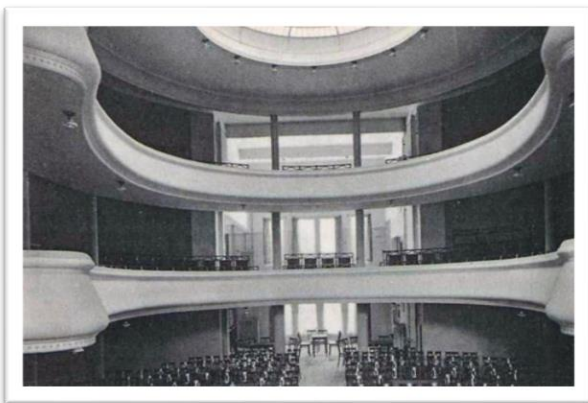
De bioscopen in Enschede hebben ons - met uitzondering van Concordia aan de Oude Markt - geen monumenten nagelaten en naar de toekomst het voormalig postkantoor aan de Boulevard 1945. Toch heeft deze bedrijfstak een belangrijke rol gespeeld in het culturele leven van de Enschedese gemeenschap. Veel Enschedeërs zullen zich de gebouwen van de vroegere bioscopen nog goed herinneren zoals bijvoorbeeld Concordia aan de Oude Markt en Cinema Palace aan de van Lochemstraat. Enschede blijft zich verbonden voelen met een decennialange bioscoopcultuur die zich naar de toekomst nog verder zal ontwikkelen zowel in cinematografisch opzicht alsook in de facilitaire voorzieningen van de bioscoop met meer uitgebreide horeca en retail. Zowel in het uitgaanscentrum Go Planet als in de Enschedese binnenstad blijkt deze behoefte nog steeds te bestaan en zich zelfs verder te ontwikkelen.

In deze publicatie hebben wij geprobeerd u een inzicht te geven in de gebouwontwikkeling van de Enschedese bioscoopcultuur en welke betekenis dit voor de stad en de inwoners van Enschede heeft gehad.

Stichting Cultureel Erfgoed Enschede  
Januari 2023

## 16. Overzicht van Enschedese bioscopen in de periode 1912-2021.

- a) Bioscoop (*naam onbekend*) - Oude Markt 11
  - Opening 27-10-1908 ♦ Sluiting 1909
- b) Concordia - Oude Markt 15
  - Opening 26-12-1912 ♦ Sluiting 1916 | • Opening 1933 ♦ Sluiting 1933 | • Opening 1996
- c) Bioscope Apollo - Haverstraatpassage 48/hoek Noorderhagen
  - Opening 01-12-1910 ♦ Sluiting februari 1911 | • Opening 26-08-1911 ♦ Sluiting juni 1915
- d) Schouwburg Irene - Noorderhagen 69
  - Opening 1942 ♦ Sluiting 1954
- e) De Witte Bioscoop - Haverstraat 37
  - Opening 24-08-1912 ♦ Sluiting december 1912
- f) Flora-Bioscoop - Van Lochemstraat 10
  - Opening november 1912 ♦ Sluiting januari 1918
- g) Cinema Palace - Van Lochemstraat 10
  - Opening 1918 ♦ Sluiting 1972
- h) Asta Theater - Noorderhagen 14
  - Opening 1957 ♦ Sluiting 1982
- i) Metropole Theater - Oldenzaalsestraat 19-21
  - Opening 1957 ♦ Sluiting 1985
- j) Bioscoop Alhambra - Stadsgravenstraat 29-31
  - Opening 26-12-1912 ♦ Sluiting 19-07-2006
- k) City Theater - Langestraat 47
  - Opening 1953 ♦ Sluiting 1979
- l) Lumière - Hofpassage 15
  - Opening 1985 ♦ Sluiting 02-07-2000
- m) CineStar / Kinopolis Enschede - Colosseum 60
  - Opening juli 2000
- n) Cineast Kinopolis - Bolwerkstraat 2
  - Opening 22-04-2009
- o) Luxor Theater - Tolstraat 24 (Glanerbrug)
  - Opening 1947 ♦ Sluiting 1964



De zaal van Concordia aan de Oude Markt.



## 17. Bronnen/foto's/bijlagen.

### Bronnen:

- Het bioscoopwezen in ENSCHEDE van 1910 tot 1918.  
Auteurs: Lisan Beune, André van der Velden (1 juli 2010).
- Concurrentie in het Enschedese bioscoopbedrijf in een tijd van expansie (1950-1958).  
Auteur: Kelly Stamborg (juni 2014).
- Masterthesis Wolff verovert bioscooplandschap Enschede; een onderzoek naar de veranderingen binnen het Enschedese bioscooplandschap in geografisch en economisch opzicht na de komst van multiplex CineStar in 2000.  
Auteur: K.M. Stamborg BA / Universiteit Utrecht (3 mei 2015).
- TC Tubantia.
- Twentsche Courant.
- Gemeente Enschede (Stadsarchief).
- Wikipedia.
- Canon van Overijssel.
- 'n Sliepsteen nr. 19 - 1989 (SHSEL).
- Stichting Cultureel Erfgoed Enschede.

### Foto's:

- Stichting Cultureel Erfgoed Enschede ©.
- Rijksdienst voor het Cultureel Erfgoed.
- Stadsarchief Erfgoed Enschede.

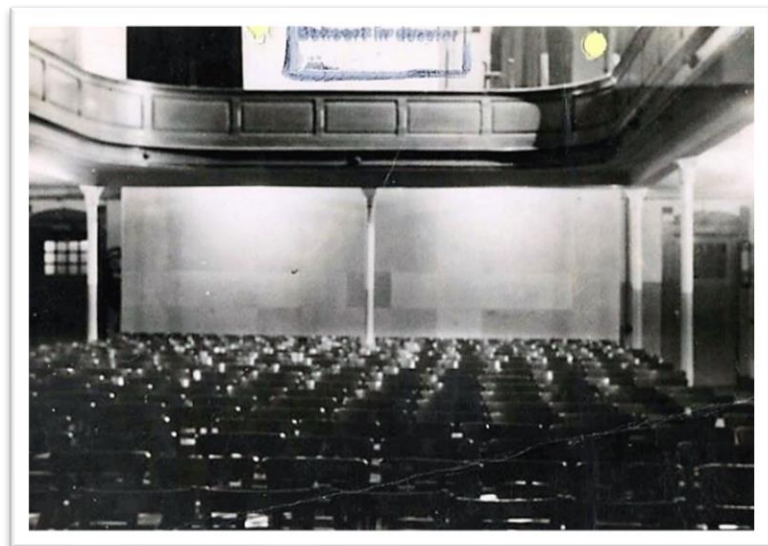
### Bijlagen:

- Rond de eeuwwisseling, stichting eerste bioscopen in Enschede.  
Auteur: Ties Wiegman 1989 (SHSEL).
- Het bioscoopwezen in ENSCHEDE van 1910 tot 1918.  
Auteurs: Lisan Beune, André van der Velden (1 juli 2010).
- Masterthesis Wolff verovert bioscooplandschap Enschede.  
Auteur: K.M. Stamborg BA - Universiteit Utrecht (mei 2015).
- Concurrentie in het Enschedese bioscoopbedrijf in een tijd van expansie (1950-1958).  
Auteur: Kelly Stamborg (juni 2014).

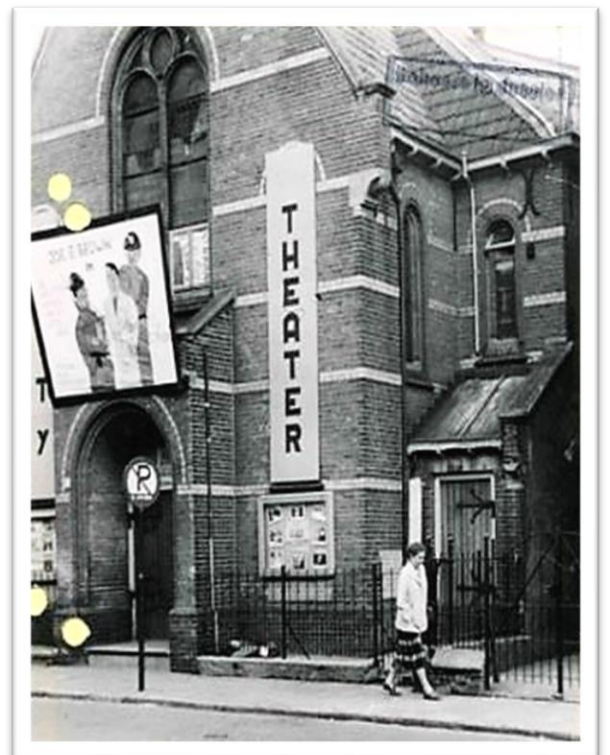




*Asta Theater aan de Noorderhagen.*



*Bioscoopzaal Asta Theater - 1952.*



*Voormalig Kerkgebouw Bethel  
aan de Noorderhagen, later  
bioscoop Asta Theater.*



*Schouwburg Irene aan de Noorderhagen 67 - omstreeks 1914.*



*Gebouw Irene Noorderhagen - 1961.*



*Schouwburgzaal „Ons Huis“ Enschede*

*Schouwburg 'Ons Huis' aan de Oldenzaalsestraat (linker gebouw).*





*Cinema Palace aan de Van Lochemstraat - 1967.*



*Bioscoop Alhambra aan de Stadsgravenstraat - 1967.*



*Bioscoopzaal Lumière aan de Hofpassage.*